



Statistische Berichte

Baugenehmigungen in Bayern im Februar 2024



F II 1 m 2/2024
Hrsg. im April 2024
Bestellnr. F2101C 202402

Zeichenerklärung

- 0 mehr als nichts, aber weniger als die Hälfte der kleinsten in der Tabelle nachgewiesenen Einheit
- nichts vorhanden oder keine Veränderung
- / keine Angaben, da Zahlen nicht sicher genug
- Zahlenwert unbekannt, geheimzuhalten oder nicht rechenbar
- ... Angabe fällt später an
- X Tabellenfach gesperrt, da Aussage nicht sinnvoll
- () Nachweis unter dem Vorbehalt, dass der Zahlenwert erhebliche Fehler aufweisen kann
- p vorläufiges Ergebnis
- r berichtigtes Ergebnis
- s geschätztes Ergebnis
- D Durchschnitt
- ≙ entspricht

Auf- und Abrunden

Im Allgemeinen ist ohne Rücksicht auf die Endsummen auf- bzw. abgerundet worden. Deshalb können sich bei der Summierung von Einzelangaben geringfügige Abweichungen zu den ausgewiesenen Endsummen ergeben. Bei der Aufgliederung der Gesamtheit in Prozent kann die Summe der Einzelwerte wegen Rundens vom Wert 100 % abweichen. Eine Abstimmung auf 100 % erfolgt im Allgemeinen nicht.

Publikationsservice

Das Bayerische Landesamt für Statistik veröffentlicht jährlich über 400 Publikationen. Das aktuelle Veröffentlichungsverzeichnis ist im Internet als Datei verfügbar, kann aber auch als Druckversion kostenlos zugesandt werden.

Kostenlos

ist der Download der meisten Veröffentlichungen, z.B. von Statistischen Berichten (PDF- oder Excel-Format).

Kostenpflichtig

sind alle Printversionen (auch von Statistischen Berichten), Datenträger und ausgewählte Dateien (z.B. von Verzeichnissen, von Beiträgen, vom Jahrbuch).

Publikationsservice

 Alle Veröffentlichungen sind im Internet verfügbar unter www.statistik.bayern.de/produkte

Impressum

Statistische Berichte

bieten in tabellarischer Form neuestes Zahlenmaterial der jeweiligen Erhebung. Dieses wird, soweit erforderlich, methodisch erläutert und kurz kommentiert.

Herausgeber, Druck und Vertrieb

Bayerisches Landesamt für Statistik
Nürnberger Straße 95
90762 Fürth

Papier

Gedruckt auf umweltfreundlichem Papier, chlorfrei gebleicht.

Vertrieb

E-Mail vertrieb@statistik.bayern.de
Telefon 0911 98208-6311
Telefax 0911 98208-96638

Auskunftsdienst

E-Mail info@statistik.bayern.de
Telefon 0911 98208-6563
Telefax 0911 98208-96563

© **Bayerisches Landesamt für Statistik, Fürth 2024**
Vervielfältigung und Verbreitung, auch auszugsweise, mit Quellenangabe gestattet.

Hinweis: Diese Druckschrift wird im Rahmen der Öffentlichkeitsarbeit der Bayerischen Staatsregierung herausgegeben. Sie darf weder von Parteien noch von Wahlwerbern oder Wahlhelfern im Zeitraum von fünf Monaten vor einer Wahl zum Zwecke der Wahlwerbung verwendet werden. Dies gilt für Landtags-, Bundestags-, Kommunal- und Europawahlen. Missbräuchlich ist während dieser Zeit insbesondere die Verteilung auf Wahlveranstaltungen, an Informationsständen der Parteien sowie das Einlegen, Aufdrucken und Aufkleben parteipolitischer Informationen oder Werbemittel. Untersagt ist gleichfalls die Weitergabe an Dritte zum Zwecke der Wahlwerbung. Auch ohne zeitlichen Bezug zu einer bevorstehenden Wahl darf die Druckschrift nicht in einer Weise verwendet werden, die als Parteinahme der Staatsregierung zugunsten einzelner politischer Gruppen verstanden werden könnte. Den Parteien ist es gestattet, die Druckschrift zur Unterrichtung ihrer eigenen Mitglieder zu verwenden.

Inhaltsverzeichnis

Vorbemerkungen	5
Abbildungen und Tabellen	
Abb. 1 Genehmigte Wohnungen in Bayern seit Januar 2017	8
Abb. 2 Genehmigte Wohnungen in den Regierungsbezirken in Bayern von Januar bis Februar 2024	8
Abb. 3 Genehmigte neue Nichtwohngebäude in Bayern von Januar bis Februar 2024	8
Abb. 4 Genehmigte Wohnungen in den kreisfreien Städten und Landkreisen in Bayern von Januar bis Februar 2024	9
Abb. 5 Genehmigte Wohnungen in neuen Wohngebäuden je 10 000 Einwohner in Bayern von Januar bis Februar 2024	9
Abb. 6 Veranschlagte Baukosten je m ² Wohn- bzw. Nutzfläche im Neubau in Bayern von Januar bis Februar 2019 und 2024	9
1. Baugenehmigungen in Bayern seit 1980	10
2. Baugenehmigungen in Bayern seit 2020 nach Monaten	11
3. Baugenehmigungen für Wohn- und Nichtwohngebäude in Bayern im Februar 2024 nach Gebäudearten und Bauherren	12
4. Baugenehmigungen für Wohn- und Nichtwohngebäude in Bayern im Februar 2024 nach Kreisen	14
4a. Baugenehmigungen für Wohn- und Nichtwohngebäude in Bayern von Januar bis Februar 2024 nach Kreisen	22
5. Baugenehmigungen für neue Wohn- und Nichtwohngebäude im Fertigteilbau in Bayern im Februar 2024 nach Gebäudearten und Bauherren	26
6. Baugenehmigungen für neue Wohngebäude in Bayern im Februar 2024 nach Regierungsbezirken, Gebäudearten und privaten Haushalten als Bauherren	27
7. Baugenehmigungen für neue Wohngebäude im Freistellungs- bzw. Zustimmungsverfahren in Bayern im Februar 2024 nach Regierungsbezirken, Gebäudearten und privaten Haushalten als Bauherren	28
8. Baugenehmigungen für neue Wohn- und Nichtwohngebäude in Bayern im Februar 2024 nach Gebäudearten, Regierungsbezirken und der vorwiegenden Art der Beheizung	29
9. Baugenehmigungen für neue Wohn- und Nichtwohngebäude in Bayern im Februar 2024 nach Gebäudearten, Regierungsbezirken und der verwendeten primären Energie für Heizung	30
10. Baugenehmigungen für neue Wohn- und Nichtwohngebäude in Bayern im Februar 2024 nach Gebäudearten, Regierungsbezirken und der verwendeten sekundären Energie für Heizung	32
11. Baugenehmigungen für neue Wohn- und Nichtwohngebäude in Bayern im Februar 2024 nach Gebäudearten und dem überwiegend verwendeten Baustoff	34

Vorbemerkungen

Die Statistiken der Bautätigkeit im Hochbau sind angeordnet durch das Gesetz über die Statistik der Bautätigkeit im Hochbau und die Fortschreibung des Wohnungsbestandes (Hochbaustatistikgesetz - HBauStatG) vom 5. Mai 1998 (BGBl. I S. 869), in Verbindung mit dem Gesetz über die Statistik für Bundeszwecke (Bundesstatistikgesetz - BStatG) in der Fassung der Bekanntmachung vom 20. Oktober 2016 (BGBl. I S. 2394). Die Hochbaustatistik erstreckt sich auf genehmigungs- oder zustimmungsbedürftige, sowie kenntnisgabe-, anzeigepflichtige oder einem Genehmigungsverfahren (gemäß Artikel 58 der Bayerischen Bauordnung) unterliegende Baumaßnahmen, bei denen Wohnraum oder sonstiger Nutzraum geschaffen oder verändert wird. Bei Nichtwohngebäuden - mit Ausnahme von Gebäuden mit Wohnraum - sind Bagatellbauten bis zu einem Volumen von 350 m³ Rauminhalt oder 18.000 Euro veranschlagten Kosten des Bauwerks nicht meldepflichtig.

Methodische Hinweise

Die monatliche Baugenehmigungsstatistik basiert auf den von den Bauaufsichtsbehörden abgegebenen Meldungen, die nicht immer zeitgerecht übermittelt werden. Die Ergebnisse berücksichtigen daher nur diejenigen Bauvorhaben, zu denen im Berichtszeitraum die Baugenehmigung gemeldet wurde. Hieraus können sich Unterschiede zwischen den Ergebnissen der Baugenehmigungsstatistik und dem tatsächlichen Baugenehmigungsgeschehen in den einzelnen Monaten ergeben. Bei der Interpretation der Ergebnisse des vorliegenden Monatsberichts sollte deshalb ihr vorläufiger Charakter berücksichtigt werden.

Abweichungen zwischen Summen und addierten Einzelwerten ergeben sich aus dem Runden von Einzelwerten. Abweichungen zwischen aufsummierten Monatswerten und dem Jahresergebnis erklären sich zudem aus nachträglichen Änderungen zum Bebauungsplan (sog. Tekturen), die zur Jahresaufbereitung eingearbeitet werden. Diese Korrekturen können somit nur in der Jahressumme und nicht in den einzelnen Monaten bzw. Viertel Jahren ausgewiesen werden.

Baumaßnahmen an bestehenden Gebäuden können zur Verringerung der Anzahl der Wohnungen, Wohnräume bzw. der Wohn- oder Nutzfläche führen. Dadurch können in den Tabellen auch negative Werte stehen.

Ausgewählte Begriffe

Erhebungseinheit ist das Gebäude bzw. die Baumaßnahme an einem bestehenden Gebäude. Unter der **Errichtung neuer Gebäude** werden Neu- und Wiederaufbauten verstanden. Als Wiederaufbau gilt der Aufbau zerstörter oder abgerissener Gebäude ab Oberkante des noch vorhandenen Kellergeschosses. **Baumaßnahmen an bestehenden Gebäuden** sind bauliche Veränderungen an bereits existierenden Gebäuden durch Umbau-, Ausbau-, Erweiterungs- oder Wiederherstellungsmaßnahmen.

Als **Gebäude** gelten gemäß der Systematik der Bauwerke selbstständig benutzbare, überdachte Bauwerke, die auf Dauer errichtet sind, von Menschen betreten werden können und geeignet oder bestimmt sind, dem Schutz von Menschen, Tieren oder Sachen zu dienen. Dabei kommt es nicht auf die Umschließung durch Wände an; die Überdachung allein ist ausreichend. Gebäude im Sinne der Systematik sind auch selbstständig benutzbare unterirdische Bauwerke, wie z. B. unterirdische Krankenhäuser, Ladenzentren und Tiefgaragen.

Keine Gebäude und damit auch keine Erhebungseinheiten in der Bautätigkeitsstatistik sind behelfsmäßige Nichtwohnbauten und freistehende selbstständige Konstruktionen. Unterkünfte wie z. B. Baracken, Gartenlauben, Behelfsheime u. dgl. werden, wenn sie nur für begrenzte Dauer errichtet und/oder von geringem Wohnwert sind, ebenfalls nicht erfasst; Gleiches gilt für Wohncontainer. Dagegen werden Ferien-, Sommer- und Wochenendhäuser, sofern sie als Gebäude gelten und eine Mindestgröße von 50 m² aufweisen, teilweise in die Erhebung einbezogen. Dabei zählen Ferienhäuser, die überwiegend der privaten Nutzung durch den/die Eigentümer/-in dienen, als Wohngebäude. Ferienhäuser, die einem ständig wechselnden Kreis von Gästen gegen Entgelt vorübergehend zur Unterkunft zur Verfügung gestellt werden, sind als Nichtwohngebäude zu erfassen.

Ein Bauwerk gilt im Hochbau als **Fertigteilbau**, wenn überwiegend Module wie auch ganze Räume (beispielsweise Bäder) und/oder geschosshohe oder raumbreite, tragende Fertigteile, z. B. großformatige Wandtafeln, für Fassaden, Außen- oder Innenwände verwendet werden. Bei der Modulbauweise werden ganze Räume inklusive Bodenbelag, Fußbodenheizung, Elektroverkabelung sowie fertiger Fassade industriell vorgefertigt. Vor Ort werden sie beispielsweise zu mehrgeschossigen Gebäuden gestapelt oder nur einzelne Räume wie Badzellen als Module eingebaut. Module können nach dem Baukastenprinzip zusammengesetzt werden. Hierbei ist notwendig, dass der überwiegende Teil der tragenden Konstruktion (gemessen am Rauminhalt) aus Fertigteilen besteht. Für die Beurteilung „überwiegend“ sind die meist konventionell errichteten Fundamente oder Kellergeschosse mit zu berücksichtigen. Als **konventionelle Bauten** gelten Bauvorhaben, die nicht aus Fertigteilen im obigen Sinne zusammengefügt sind.

Wohngebäude sind Gebäude, die mindestens zur Hälfte (gemessen am Anteil der Wohnfläche an der Nutzungsfläche gemäß DIN 277) Wohnzwecken dienen. Zu den Wohngebäuden zählen auch Ferien-, Sommer- und Wochenendhäuser mit einer Mindestgröße von 50 m² Wohnfläche, soweit sie durch den/die Eigentümer/-in überwiegend selbst genutzt werden. Ferienhäuser, die einem ständig wechselnden Kreis von Gästen gegen Entgelt vorübergehend zur Unterkunft zur Verfügung gestellt werden, sind als Nichtwohngebäude zu erfassen.

Wohngebäude mit Eigentumswohnungen sind Wohngebäude, die Wohneinheiten enthalten, an denen durch Eintragung im Wohnungsgrundbuch Sondereigentum nach den Vorschriften des Wohnungseigentumsgesetzes begründet ist oder werden soll. Entsprechend den Vorschriften des Wohnungseigentumsgesetzes besteht ein Wohngebäude entweder ausschließlich aus Eigentumswohnungen oder es befindet sich überhaupt keine Eigentumswohnung darin. Maßgebend ist die Absicht des Bauherren zum Zeitpunkt der Baugenehmigung. Ein „Wohngebäude mit Eigentumswohnungen“ liegt auch dann vor, wenn der Bauherr beabsichtigt, einen Teil oder alle der im Grundbuch als Eigentumswohnungen nachzuweisenden Wohnungen zu vermieten.

Wohnheime sind Wohngebäude, die primär den Wohnbedürfnissen bestimmter Bevölkerungskreise (z. B. Studenten, Senioren) dienen und Gemeinschaftsräume besitzen. Die Bewohnerinnen/Bewohner von Wohnheimen führen einen eigenen Haushalt. Die Zuordnung eines Gebäudes zu den Wohnheimen oder zu den Anstaltsgebäuden (Nichtwohngebäuden) hängt von der primären Zweckbestimmung des Gebäudes ab. So zählen zu den Wohnheimen (Wohngebäuden) z. B. Studentenheime, Heime für Pflegepersonal, Alten- und Altenwohnheime, Schülerwohnheime und Behindertenheime, bei denen das Wohnen im Vordergrund steht. Dagegen gelten u. a. Altenpflege- und Krankenhäuser, Säuglings-, Erziehungs- und Müttergenesungsheime, Heime von Unterrichtsanstalten sowie Heime für die Eingliederung und Pflege Behinderter als Nichtwohngebäude.

Nichtwohngebäude sind Gebäude, die überwiegend (mindestens zu mehr als der Hälfte der Nutzungsfläche) Nichtwohnzwecken dienen. Zu den Nichtwohngebäuden zählen Anstaltsgebäude, Büro- und Verwaltungsgebäude, landwirtschaftliche Betriebsgebäude, nichtlandwirtschaftliche Betriebsgebäude (wie Fabrikgebäude, Handelsgebäude, Hotels, Ferienhäuser, die einem ständig wechselnden Kreis von Gästen gegen Entgelt zur Unterkunft zur Verfügung gestellt werden) und sonstige Nichtwohngebäude (wie Schulgebäude, Kindertagesstätten, Sporthallen). Bei gemischter Nutzung (z. B. Arztpraxis und Wohnungen) ist nur die Zweckbestimmung anzugeben, die gemessen an der zurechenbaren Nutzungsfläche überwiegt (Schwerpunkt).

Haustyp des Wohngebäudes: Ein **Einzelhaus** ist ein einzelnes, freistehendes Wohngebäude. Es kann auch aus mehreren Gebäudeteilen bestehen. Ein Einzelhaus kann ein Ein-, Zwei- oder Mehrfamilienhaus sein. Ein **Doppelhaus** besteht aus zwei Wand an Wand gebauten Wohngebäuden, die durch massive und vom Keller bis zum Dach reichende Wände (Brandmauern) getrennt sind. Diese Gebäude können Ein-, Zwei- oder Mehrfamilienhäuser sein. Ein **gereihtes Haus** ist ein Wohngebäude, das mit mindestens zwei anderen Gebäuden aneinander gebaut ist, unabhängig davon, ob es sich dabei um Ein- oder Mehrfamilienhäuser handelt. Die Gebäude müssen nicht baugleich sein, sie können auch seitlich oder in der Höhe versetzt sein. Reiheneckhäuser zählen auch hierzu. Wohngebäude, die sich nicht in die vorgegebene Typisierung einordnen lassen, sind der Gruppe „**Sonstiger Haustyp**“ zuzurechnen (z. B. terrassenförmige Wohnhügel).

Überwiegend verwendeter Baustoff ist derjenige, der bei der Erstellung der tragenden Konstruktion des Gebäudes überwiegend Verwendung findet.

Bei der Angabe zur **verwendeten Energie** für die Heizung wird unterschieden in **primäre** und **sekundäre** Energie. Als **primäre Energie** gilt die bezogen auf den Energieanteil überwiegende Energiequelle, als **sekundäre Energie** die weitere, nachrangig eingesetzte Energiequelle. Bei mehr als zwei Energiequellen werden nur die beiden überwiegend genutzten Quellen entsprechend ihres Anteils (primär/sekundär) angegeben. Die Angabe zur sekundären Heizenergie ist nur erforderlich, wenn mindestens eine weitere Energie für die Beheizung eingesetzt wird. Für Gebäude, die aufgrund ihrer guten Wärmedämmung nicht über ein klassisches Heizsystem, sondern nur über Lüftungsanlagen verfügen (z. B. Passivhäuser oder Plus-Energie-Häuser), ist bei der primär verwendeten Heizenergie „**keine**“ angegeben.

Bei Beheizung durch eine **Wärmepumpe** ist die Art der hierzu überwiegend genutzten Wärmequelle anzugeben. Unterschieden werden die Wärmequellen **Erde (Geothermie)**, **Luft (Aerothermie)** und **Wasser (Hydrothermie)**, wobei die Thermiearten Aerothermie und Hydrothermie im Erhebungsbogen für Baugenehmigungen unter dem Oberbegriff **Umweltthermie** zusammengefasst werden. Wenn die Wärmepumpe überwiegend andere Wärmequellen nutzt (wie z. B. Abwärme oder Solarwärme), ist **Sonstige Energie** anzugeben. Sofern Tiefengeothermie über ein Fernwärmenetz genutzt wird, ist Fernwärme anzugeben. **Solarthermie** ist die durch Nutzung der Solarstrahlung technisch nutzbar gemachte Wärme für Warmwasser und ggf. auch Heizung. **Holz** umfasst auch z. B. Holzpellets. **Biogas/Biomethan** ist das Umwandlungsprodukt aus fester oder flüssiger Biomasse. **Gas** umfasst auch Erdgas mit Beimischungen von Biogas in Erdgasqualität (**Biomethan**). Ist die ausschließliche Nutzung von Biomethan oder anderem Biogas vorgesehen, ist die Position **Biogas/Biomethan** auszuwählen. Andere Formen der Wärmegewinnung aus Biomasse sind unter die Position **Sonstige Biomasse** zu subsumieren. Der Kategorie **Sonstige Energie** sind alle verbleibenden Energiearten zuzuordnen (wie z. B. auch Koks/Kohle und Briketts).

Der **Rauminhalt** von Bauwerken ist das von den äußeren Begrenzungsflächen eines Gebäudes eingeschlossene Volumen (Bruttorauminhalt), d. h. das Produkt aus der überbauten Fläche und der anzusetzenden Höhe, inklusive des Rauminhalts der Konstruktion (DIN 277 Teil 1, in der jeweils gültigen Fassung).

Vollgeschosse sind Geschosse im Sinne der in den Landesbauordnungen festgelegten Definitionen (siehe § 20 Absatz 1 BauNVO). Kellergeschosse und Dachgeschosse gelten i. d. R. nicht als Vollgeschosse.

Als **Nutzfläche** im Sinne der Bautätigkeitsstatistik gilt die Fläche, die sich ergibt, wenn von der Nutzungsfläche nach DIN 277 die Wohnfläche abgezogen wird. Die Nutzungsfläche ist derjenige Teil der Netto-Grundfläche, der der Nutzung des Bauwerkes aufgrund seiner Zweckbestimmung dient. **Nicht** zur Nutzungsfläche gehören die technische Funktionsfläche (Fläche der Räume für betriebstechnische Anlagen) sowie die Verkehrsfläche (Flächen zur Verkehrserschließung und -sicherung, wie z. B. Flure, Hallen, Treppen, Aufzugschächte usw.).

Die **Wohnfläche** (zu berechnen nach der Wohnflächenverordnung (WoFIV) vom 25. November 2003, in der jeweils aktuellen Fassung) umfasst die Grundflächen der Räume, die ausschließlich zu dieser Wohnung gehören, also die Flächen von Wohn- und Schlafräumen, Küchen und Nebenräumen (z. B. Dielen, Abstellräume und Bäder) innerhalb der Wohnung. Die Wohnfläche eines Wohnheims umfasst die Grundflächen der Räume, die zur alleinigen und gemeinschaftlichen Nutzung durch die Bewohnerinnen/Bewohner bestimmt sind. Zur Wohnfläche gehören auch die Grundflächen von Wintergärten, Schwimmbädern und ähnlichen nach allen Seiten geschlossenen Räumen sowie von Balkonen, Loggien, Dachgärten und Terrassen, wenn sie ausschließlich zu der Wohnung oder dem Wohnheim gehören. **Nicht** zur Wohnfläche (und somit zur **Nutzfläche**) zählen die Grundflächen von Zubehörräumen (z. B. Kellerräumen, Abstellräumen außerhalb der Wohnung, Waschküchen, Bodenräumen, Trockenräumen, Heizungsräumen und Garagen).

Unter einer **Wohnung** sind nach außen abgeschlossene, zu Wohnzwecken bestimmte, in der Regel zusammenliegende Räume zu verstehen, die die Führung eines eigenen Haushalts ermöglichen. Wohnungen haben einen eigenen Eingang unmittelbar vom Freien, von einem Treppenhaus oder einem Vorraum. Zur Wohnung können aber auch außerhalb des eigentlichen Wohnungsabschlusses liegende, zu Wohnzwecken ausgebaute Keller- oder Bodenräume (z. B. Mansarden) gehören.

Die **Zahl der Räume** umfasst alle Wohn-, Ess- und Schlafzimmer und andere separate Räume (z. B. bewohnbare Keller- und Bodenräume) von mindestens 6 m² Größe sowie abgeschlossene Küchen unabhängig von deren Größe. Bad, Toilette, Flur und Wirtschaftsräume werden grundsätzlich nicht mitgezählt. Ein Wohnzimmer mit einer Essecke, Schlaf- oder Kochnische ist als ein Raum zu zählen. Dementsprechend bestehen Wohnungen, in denen es keine bauliche Trennung der einzelnen Wohnbereiche gibt (z. B. "Loftwohnungen") aus nur **einem** Raum.

Veranschlagte Kosten des Bauwerkes sind die Kosten des Bauwerkes gemäß DIN 276 (in der jeweils gültigen Fassung) als Summe der Kostengruppen 300 und 400. Baukosten im Sinne der Bautätigkeitsstatistik sind somit die Kosten der Baukonstruktionen (einschließlich Erdarbeiten und baukonstruktive Einbauten) sowie die Kosten der technischen Anlagen. Kosten für nicht fest verbundene Einbauten, die nicht Bestandteil des Bauwerks sind, wie Großrechenanlagen oder industrielle Produktionsanlagen, sind nicht einzubeziehen. Die Umsatzsteuer ist in den veranschlagten Kosten enthalten.

Abb. 1
Genehmigte Wohnungen in Bayern seit Januar 2017

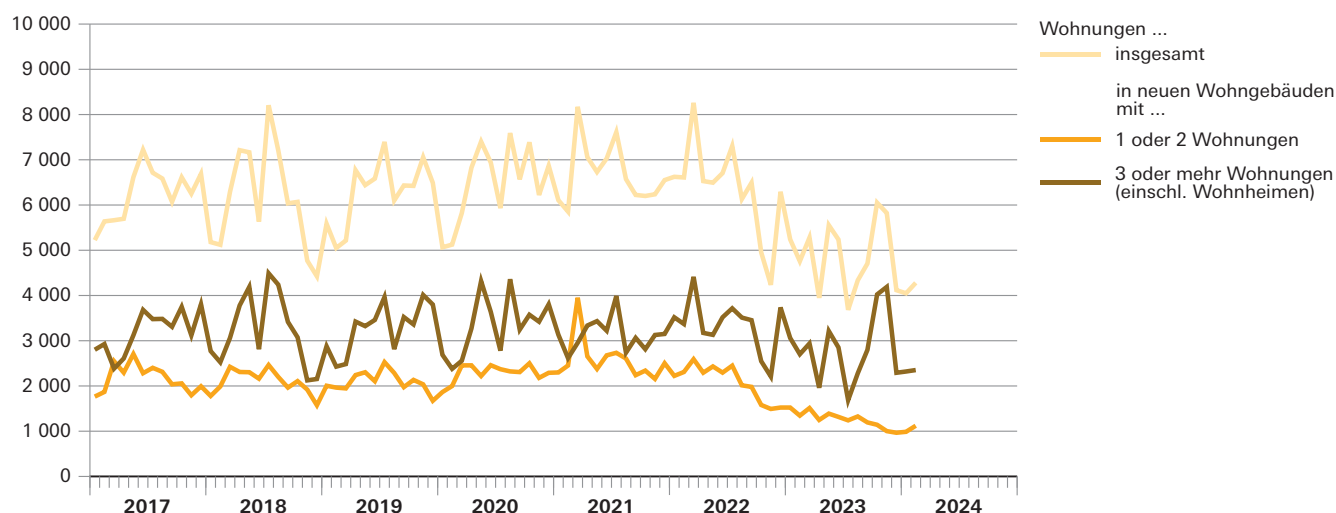


Abb. 2
Genehmigte Wohnungen in den Regierungsbezirken in Bayern von Januar bis Februar 2024
 Veränderung gegenüber dem Vergleichszeitraum des Vorjahres in Prozent

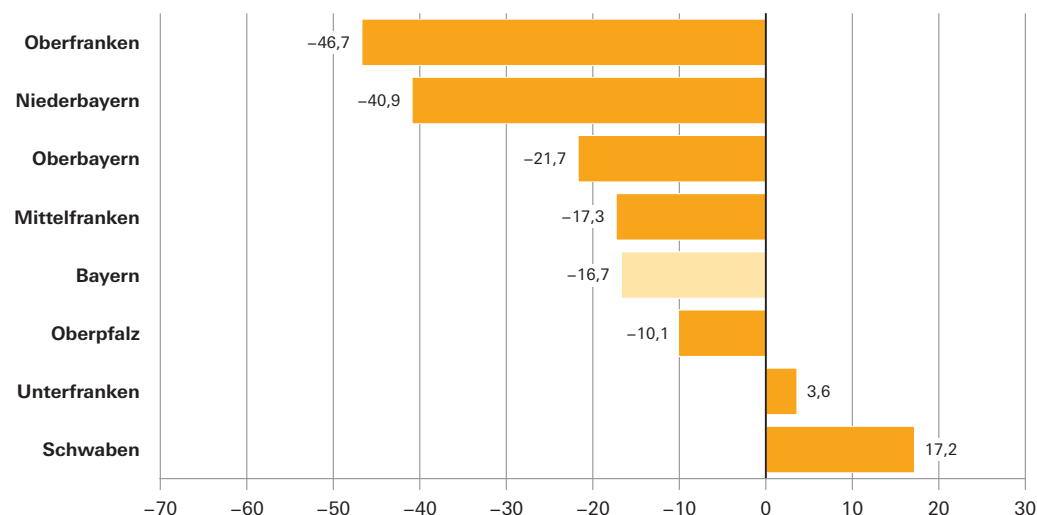


Abb. 3
Genehmigte neue Nichtwohngebäude in Bayern von Januar bis Februar 2024
 Veränderung gegenüber dem Vergleichszeitraum des Vorjahres in Prozent

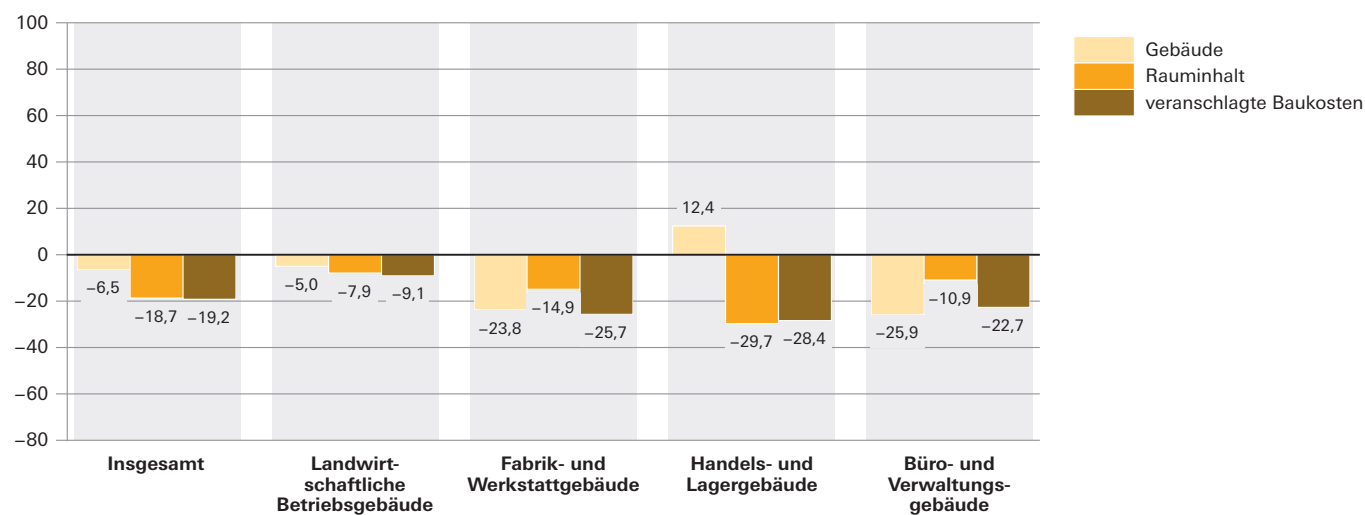


Abb. 4

Genehmigte Wohnungen in den kreisfreien Städten und Landkreisen in Bayern von Januar bis Februar 2024

Veränderung gegenüber dem Vergleichszeitraum des Vorjahres in Prozent

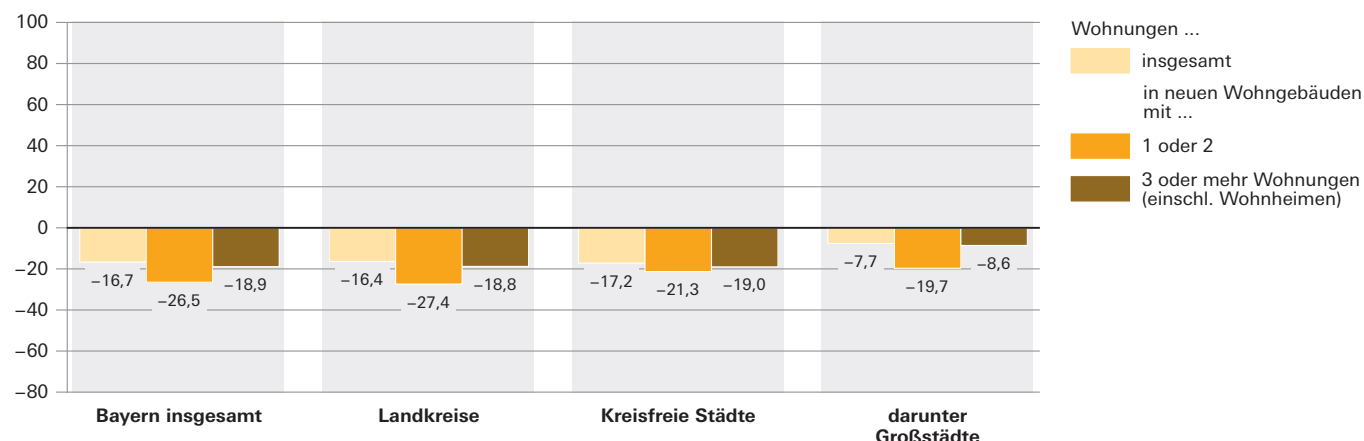


Abb. 5

Genehmigte Wohnungen in neuen Wohngebäuden je 10 000 Einwohner in Bayern von Januar bis Februar 2024

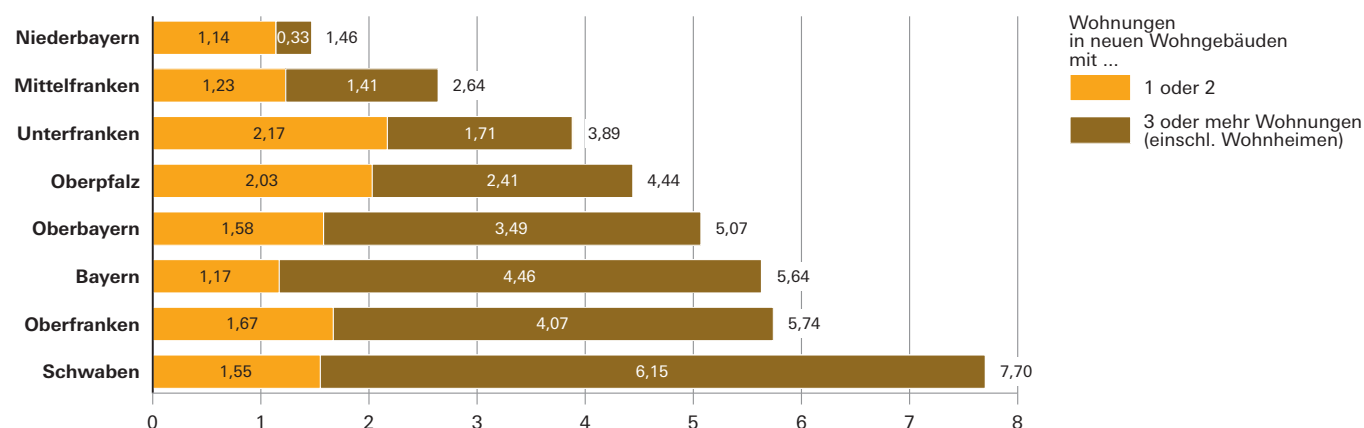
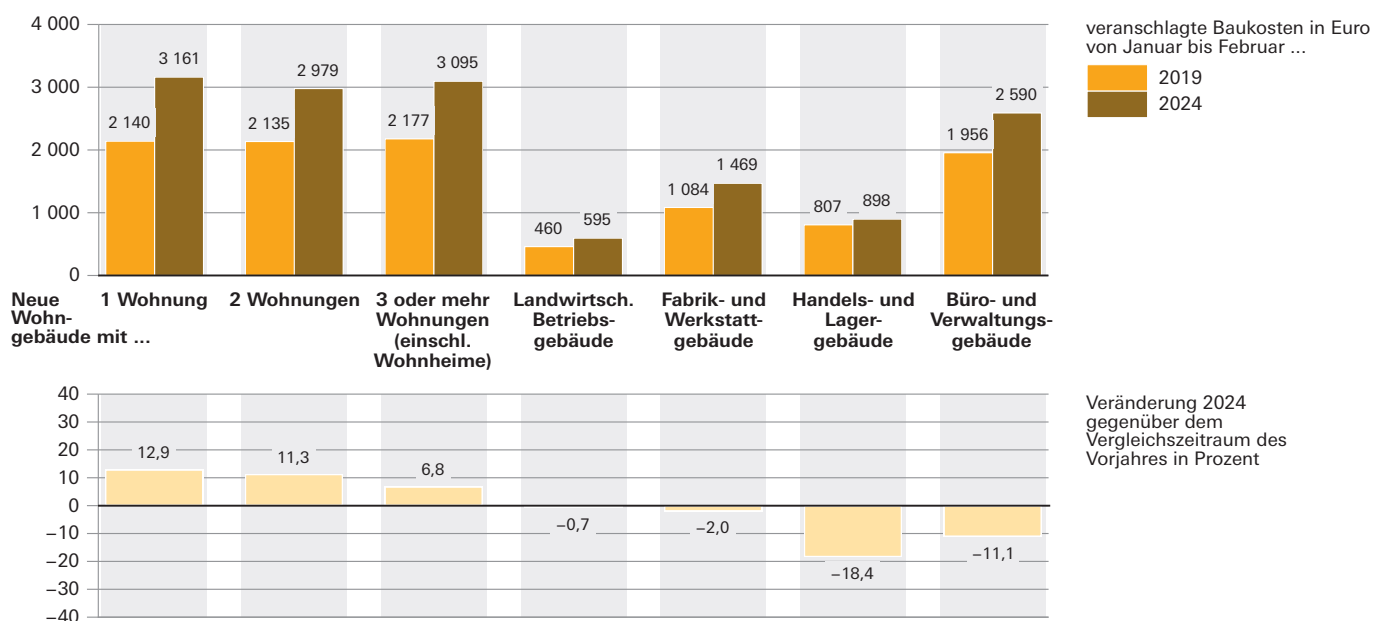


Abb. 6

Veranschlagte Baukosten je m² Wohn- bzw. Nutzfläche im Neubau in Bayern von Januar bis Februar 2019 und 2024



1. Baugenehmigungen in Bayern seit 1980

Berichtszeitraum ¹⁾²⁾	Errichtung neuer Gebäude								Wohnungen ins- gesamt ³⁾
	Wohnbau				Nichtwohnbau				
	Gebäude	Rauminhalt	Wohnungen	Veranschlagte Kosten der Bauwerke ⁴⁾	Gebäude	Rauminhalt	Nutzfläche	Veranschlagte Kosten der Bauwerke ⁴⁾	
	Anzahl	1 000 m³	Anzahl	1 000 €	Anzahl	1 000 m³	100 m²	1 000 €	
1980	42 566	50 413	73 417	6 827 827	11 360	42 724	72 524	3 799 500	78 718
1981	37 272	46 050	70 107	6 772 884	10 417	35 868	60 322	3 441 718	75 876
1982	31 503	40 525	64 146	6 405 406	10 028	36 050	61 071	3 855 039	70 241
1983	37 764	48 904	81 866	8 100 298	12 113	40 092	68 836	4 079 289	88 555
1984	31 008	39 885	68 817	6 792 378	9 556	34 241	55 451	3 381 131	74 460
1985	27 221	33 478	55 421	5 783 277	9 902	35 130	57 959	3 708 322	61 026
1986	27 710	31 981	49 556	5 553 623	9 981	39 286	64 529	4 276 282	54 466
1987	27 342	31 461	46 778	5 520 504	10 368	39 422	63 623	4 058 230	51 004
1988	29 932	34 521	51 349	6 154 538	11 163	41 147	67 438	4 637 392	56 256
1989	31 595	38 472	59 472	6 986 363	11 383	43 889	72 318	4 894 633	65 475
1990	35 952	46 716	76 581	8 763 791	12 004	45 546	74 233	5 376 050	86 316
1991	34 552	46 538	77 999	9 177 417	12 176	52 237	83 570	6 439 827	87 792
1992	39 058	55 413	95 884	11 693 365	11 953	47 214	78 490	6 510 591	107 204
1993	43 469	62 914	110 080	14 051 106	12 003	44 873	72 831	6 528 672	122 865
1994	44 728	65 642	115 754	15 328 241	11 517	46 375	76 397	7 026 881	127 598
1995	35 042	48 876	81 871	11 637 840	11 142	48 228	75 253	7 255 566	92 272
1996	35 931	45 740	69 308	10 962 664	10 663	41 931	65 730	5 585 679	78 654
1997	35 772	43 890	64 297	10 272 471	11 169	42 014	66 835	5 378 766	73 567
1998	40 148	47 558	68 745	10 980 529	12 192	49 462	78 080	5 919 860	78 359
1999	39 168	45 674	65 840	10 572 695	10 477	51 434	80 688	6 270 203	74 777
2000	33 124	38 461	55 372	8 983 497	10 187	46 184	75 709	5 753 671	63 163
2001	29 609	34 578	49 588	8 109 415	9 072	50 103	80 871	6 643 446	56 161
2002	30 040	33 948	47 256	8 079 298	8 308	44 977	69 385	6 152 051	53 225
2003	36 130	40 918	54 673	9 627 081	7 898	40 503	62 357	4 632 453	62 645
2004	31 255	35 901	50 189	8 518 789	7 803	36 761	56 717	4 293 700	57 721
2005	25 510	29 839	43 254	7 160 738	7 375	35 516	54 602	4 168 851	49 712
2006	27 896	32 427	46 188	7 820 357	8 561	42 457	66 278	4 915 995	53 057
2007	18 537	21 752	31 771	5 345 086	8 019	48 907	72 068	5 376 179	36 859
2008	17 203	21 138	30 728	5 353 426	8 564	50 763	74 163	5 395 346	35 053
2009	18 136	22 133	31 621	5 701 553	8 596	46 509	69 543	6 257 727	35 639
2010	20 980	25 299	37 962	6 811 771	9 733	49 407	70 914	5 519 497	42 416
2011	24 159	30 278	45 847	8 610 161	9 776	53 520	79 021	7 185 108	52 010
2012	22 814	29 550	47 041	8 581 795	8 708	50 282	72 706	6 824 902	52 930
2013	23 764	31 223	49 513	9 274 109	8 505	51 204	74 355	6 707 580	55 972
2014	23 943	31 755	51 315	9 807 293	7 978	48 468	69 125	6 591 050	58 783
2015	25 393	33 262	52 945	10 784 557	7 778	48 293	70 870	7 365 768	62 157
2016	26 855	37 407	64 966	12 682 461	8 038	49 440	73 190	8 113 990	74 598
2017	27 246	37 905	64 524	13 468 652	7 929	53 317	78 931	9 146 281	74 990
2018	26 794	37 671	63 616	14 011 382	7 958	57 535	82 355	10 423 184	73 140
2019	26 706	38 629	64 710	14 840 142	7 217	48 100	71 704	9 341 129	75 540
2020	28 134	39 121	67 494	15 693 249	7 738	55 730	79 419	11 195 894	77 778
2021	30 459	42 378	68 559	17 893 030	8 387	55 761	78 535	10 761 506	80 344
2022	25 572	38 405	65 312	17 431 993	7 173	50 434	68 147	11 099 135	76 633
2023	16 404	26 763	49 198	13 587 077	6 501	45 710	61 855	11 397 431	58 732
2019 1. Vj.	6 218	8 687	13 705	3 243 408	1 607	10 107	15 470	1 872 811	15 851
2. Vj.	7 002	10 049	16 855	3 835 470	1 889	12 051	18 613	2 279 296	19 795
3. Vj.	7 131	10 301	17 092	3 953 579	1 954	13 717	19 253	2 590 822	19 926
4. Vj.	6 354	9 549	17 016	3 792 730	1 768	12 263	18 398	2 607 197	19 970
2020 1. Vj.	6 395	8 637	13 944	3 369 564	1 570	11 105	15 840	2 277 607	16 011
2. Vj.	7 396	10 364	18 363	4 099 491	1 991	15 160	20 795	2 772 617	21 167
3. Vj.	7 151	9 987	17 387	3 993 351	2 143	12 871	19 135	2 714 198	20 088
4. Vj.	7 192	10 139	17 772	4 231 292	2 034	16 590	23 631	3 430 678	20 477
2021 1. Vj.	8 394	11 105	17 406	4 640 132	1 881	12 378	18 330	2 480 210	20 134
2. Vj.	7 577	10 724	17 698	4 492 125	2 230	14 046	20 452	2 647 783	20 817
3. Vj.	7 539	10 606	17 366	4 435 019	2 352	16 367	22 352	3 110 351	20 405
4. Vj.	6 949	9 943	16 089	4 325 754	1 924	12 970	17 401	2 523 162	18 988
2022 1. Vj.	7 095	10 645	18 424	4 658 590	1 799	11 930	16 399	2 458 125	21 493
2. Vj.	6 976	10 154	16 841	4 546 175	1 828	14 997	18 775	3 239 377	19 728
3. Vj.	6 613	9 974	16 960	4 665 937	2 027	13 840	19 894	3 400 716	19 930
4. Vj.	4 888	7 632	13 087	3 561 291	1 519	9 667	13 079	2 000 917	15 482
2023 1. Vj.	4 704	7 253	13 080	3 632 812	1 557	12 259	15 897	2 851 864	15 277
2. Vj.	4 236	6 792	11 978	3 386 678	1 670	10 078	14 013	2 312 627	14 737
3. Vj.	3 930	6 039	10 526	3 082 120	1 741	12 172	16 608	3 174 992	12 726
4. Vj.	3 534	6 679	13 614	3 485 467	1 533	11 201	15 337	3 057 948	15 992

¹⁾ Ab Berichtsjahr 2012 werden die "Sonstigen Wohneinheiten" als Wohnungen erfasst. - ²⁾ Die Differenz zwischen der Summierung der Monatszahlen zu den Quartalszahlen bzw. zum Jahresergebnis entsteht durch die Einbeziehung der Tekturen, die nachträgliche Bauänderungen berücksichtigen. - ³⁾ In Wohn- und Nichtwohngebäuden einschl. Baumaßnahmen an bestehenden Gebäuden. - ⁴⁾ Im Vergleich zu früheren Veröffentlichungen feststellbare Abweichungen im Ergebnissachverhalt resultieren aus einer nachträglichen maschinellen Umsetzung der gemeldeten DM-Beträge in Euro-Werte in den Einzeldatensätzen.

2. Baugenehmigungen in Bayern seit 2020 nach Monaten

Berichtszeitraum ¹⁾	Errichtung neuer Gebäude								Wohnungen ins- gesamt ²⁾
	Wohnbau				Nichtwohnbau				
	Gebäude	Rauminhalt	Wohnungen	Veranschlagte Kosten der Bauwerke	Gebäude	Rauminhalt	Nutzfläche	Veranschlagte Kosten der Bauwerke	
	Anzahl	1 000 m³	Anzahl	1 000 €	Anzahl	1 000 m³	100 m²	1 000 €	
2020 Januar	1 909	2 633	4 554	1 049 000	486	2 995	4 629	750 674	5 065
Februar	2 013	2 697	4 378	1 053 965	467	3 740	5 248	784 240	5 125
März	2 473	3 306	5 012	1 266 599	617	4 370	5 963	742 693	5 821
April	2 506	3 490	5 727	1 363 726	627	6 250	8 544	988 219	6 825
Mai	2 318	3 354	6 538	1 334 924	689	3 477	5 570	887 876	7 402
Juni	2 572	3 520	6 098	1 400 841	675	5 432	6 682	896 522	6 940
Juli	2 390	3 229	5 152	1 278 043	661	3 590	5 511	773 116	5 931
August	2 422	3 513	6 682	1 410 490	761	4 902	6 817	998 143	7 591
September ..	2 339	3 245	5 553	1 304 818	721	4 379	6 808	942 939	6 566
Oktober	2 589	3 603	6 075	1 503 475	820	7 487	10 634	1 482 479	7 387
November ...	2 225	3 121	5 600	1 303 752	606	3 859	5 486	762 091	6 222
Dezember ...	2 378	3 415	6 097	1 424 065	608	5 243	7 511	1 186 108	6 868
2021 Januar	2 291	3 229	5 432	1 383 257	527	3 132	4 360	526 066	6 107
Februar	2 384	3 216	5 068	1 349 952	601	4 795	6 639	1 051 742	5 855
März	3 719	4 660	6 906	1 906 923	753	4 451	7 331	902 402	8 172
April	2 593	3 673	5 991	1 513 278	714	3 865	5 894	924 811	7 059
Mai	2 355	3 428	5 809	1 453 559	790	5 054	7 298	871 552	6 730
Juni	2 629	3 624	5 898	1 525 288	726	5 127	7 260	851 420	7 028
Juli	2 713	3 955	6 721	1 637 105	784	4 207	6 178	812 502	7 610
August	2 577	3 406	5 342	1 423 070	802	6 535	7 919	1 043 268	6 572
September ..	2 249	3 246	5 303	1 374 844	766	5 624	8 255	1 254 581	6 223
Oktober	2 333	3 308	5 153	1 423 333	704	4 565	6 397	962 688	6 200
November ...	2 152	3 101	5 283	1 358 632	605	4 561	5 839	865 488	6 237
Dezember ...	2 464	3 534	5 653	1 543 789	615	3 843	5 165	694 986	6 551
2022 Januar	2 216	3 291	5 741	1 368 999	555	3 557	5 264	870 890	6 624
Februar	2 272	3 419	5 679	1 501 235	574	4 186	5 580	776 727	6 609
März	2 607	3 935	7 004	1 788 356	670	4 188	5 555	810 508	8 260
April	2 244	3 256	5 466	1 435 068	545	5 281	6 407	1 023 910	6 529
Mai	2 430	3 395	5 562	1 537 585	679	4 156	5 515	1 223 995	6 494
Juni	2 302	3 503	5 813	1 573 522	604	5 560	6 853	991 472	6 705
Juli	2 472	3 657	6 165	1 677 256	676	5 515	7 413	1 125 040	7 304
August	2 077	3 164	5 361	1 518 940	572	4 025	6 105	1 106 728	6 133
September ..	2 064	3 154	5 434	1 469 741	779	4 300	6 375	1 168 948	6 493
Oktober	1 643	2 457	4 128	1 133 807	537	2 894	3 899	475 886	4 953
November ...	1 562	2 245	3 700	1 063 840	475	3 218	4 343	699 221	4 235
Dezember ...	1 683	2 930	5 259	1 363 644	507	3 554	4 837	825 810	6 294
2023 Januar	1 626	2 497	4 583	1 246 103	498	3 672	5 469	1 003 197	5 240
Februar	1 432	2 270	4 046	1 140 469	480	4 922	5 129	1 050 001	4 758
März	1 646	2 485	4 451	1 246 240	579	3 665	5 299	798 666	5 279
April	1 283	1 855	3 209	907 142	451	2 530	3 683	541 792	3 947
Mai	1 519	2 585	4 602	1 277 499	621	4 276	5 779	1 019 609	5 554
Juni	1 434	2 351	4 167	1 202 037	598	3 273	4 552	751 226	5 236
Juli	1 268	1 747	2 926	871 197	574	4 398	5 374	876 276	3 683
August	1 385	2 119	3 607	1 103 954	633	3 974	5 971	1 190 607	4 336
September ..	1 277	2 173	3 993	1 106 969	534	3 800	5 264	1 108 109	4 707
Oktober	1 254	2 410	5 165	1 230 263	558	3 758	5 112	997 269	6 051
November ...	1 218	2 440	5 191	1 303 417	543	3 748	5 251	923 508	5 823
Dezember ...	1 062	1 829	3 258	951 787	432	3 695	4 974	1 137 171	4 118
2024 Januar	1 020	1 742	3 307	963 718	450	2 444	3 779	709 848	4 048
Februar	1 171	1 941	3 473	1 038 956	464	4 547	5 832	948 541	4 280
März									
April									
Mai									
Juni									
Juli									
August									
September ..									
Oktober									
November ...									
Dezember ...									

¹⁾ Die Differenz zwischen der Summierung der Monatszahlen zu den Quartalszahlen bzw. zum Jahresergebnis entsteht durch die Einbeziehung der Tekturen, die nachträgliche Bauänderungen berücksichtigen. - ²⁾ In Wohn- und Nichtwohngebäuden einschl. Baumaßnahmen an bestehenden Gebäuden.

3. Baugenehmigungen für Wohn- und Nichtwohngebäude

Lfd. Nr.	Gebäudeart Bauherr	Errichtung neuer				
		Gebäude	Rauminhalt	Nutzfläche	Wohnungen	
					insgesamt	Wohnfläche
					Anzahl	100 m ²

Wohnbau

1	Wohngebäude mit 1 Wohnung	823	776	426	823	1 340
2	Wohngebäude mit 2 Wohnungen	149	195	113	298	333
3	Wohngebäude mit 3 oder mehr Wohnungen	197	966	438	2 328	1 689
4	Wohnheime	2	4	2	24	6
5	Wohngebäude insgesamt	1 171	1 941	978	3 473	3 368
6	darunter mit Eigentumswohnungen	116	564	234	1 333	1 023
7	im Freistellungs- bzw. Zustimmungsverfahren ²⁾	239	322	175	456	546
Von den Wohngebäuden entfielen auf:						
8	Öffentliche Bauherren	1	11	6	22	16
9	Unternehmen	312	890	377	2 074	1 586
10	davon Wohnungsunternehmen	281	826	341	1 944	1 485
11	Immobilienfonds	4	5	2	10	11
12	sonstige Unternehmen	27	59	34	120	90
13	Private Haushalte	856	1 034	591	1 371	1 758
14	Organisationen ohne Erwerbszweck	2	5	4	6	7

Nichtwohnbau

15	Anstaltsgebäude	5	96	180	12	8
16	Büro- und Verwaltungsgebäude	34	599	944	17	16
17	Landwirtschaftliche Betriebsgebäude	140	510	721	-	-
18	Nichtlandwirtschaftliche Betriebsgebäude	252	3 024	3 486	21	25
19	darunter Fabrik- und Werkstattgebäude	53	654	721	6	9
20	Handels- und Lagergebäude	120	2 036	1 983	10	10
21	Hotels und Gaststätten	5	41	87	1	2
22	Sonstige Nichtwohngebäude	33	319	501	12	10
23	Nichtwohngebäude insgesamt	464	4 547	5 832	62	58
24	darunter im Freistellungs- bzw. Zustimmungsverfahren ²⁾	41	167	251	1	2
Von den Nichtwohngebäuden entfielen auf:						
25	Öffentliche Bauherren	36	278	414	1	1
26	Unternehmen	303	3 816	4 638	35	31
27	davon Land- und Forstwirtschaft, Tierhaltung, Fischerei	135	508	719	-	-
28	Produzierendes Gewerbe	71	1 285	1 347	4	7
29	Handel, Kreditinstitute und Versicherungsgewerbe, Dienstleistungen, Verkehr und Nachrichtenübermittlung, Wohnungsunternehmen und Immobilienfonds	97	2 023	2 572	31	24
30	Private Haushalte	109	321	550	26	26
31	Organisationen ohne Erwerbszweck	16	133	231	-	-

¹⁾ Einschl. Küchen. - ²⁾ Genehmigungsfreistellung nach Artikel 58 bzw. bauaufsichtliche Zustimmung nach Artikel 73 der Bayerischen Bauordnung (BayBO).

in Bayern im Februar 2024 nach Gebäudearten und Bauherren

Gebäude		Alle Baumaßnahmen						Lfd. Nr.
Wohnräume ¹⁾	Veranschlagte Kosten der Bauwerke	Gebäude/ Baumaßnahmen	Nutzfläche	Wohnungen		Wohnräume ¹⁾	Veranschlagte Kosten der Bauwerke	
				insgesamt	Wohnfläche			
Anzahl	1 000 €	Anzahl	100 m²	Anzahl	100 m²	Anzahl	1 000 €	
Wohnbau								
4 670	426 121	X	X	X	X	X	X	1
1 170	100 588	X	X	X	X	X	X	2
6 321	510 827	X	X	X	X	X	X	3
24	1 420	3	- 7	60	15	60	1 817	4
12 185	1 038 956	2 122	841	4 124	4 026	14 384	1 281 113	5
3 777	269 283	231	202	1 453	1 132	4 127	307 715	6
1 946	159 603	313	167	498	590	2 099	170 659	7
63	6 090	5	- 3	62	29	111	9 828	8
5 871	482 586	416	330	2 228	1 719	6 298	543 878	9
5 500	452 556	353	309	2 073	1 594	5 857	505 299	10
37	2 776	7	- 3	19	17	58	5 107	11
334	27 254	56	24	136	108	383	33 472	12
6 224	546 269	1 694	510	1 817	2 260	7 918	715 226	13
27	4 011	7	4	17	18	57	12 181	14
Nichtwohnbau								
25	46 667	10	151	94	40	172	53 767	15
52	224 571	73	1 035	14	13	44	258 836	16
-	40 309	198	806	8	13	44	52 221	17
91	403 131	424	3 670	35	34	129	505 615	18
28	98 373	107	815	11	15	41	122 232	19
42	185 436	182	2 036	23	20	85	245 496	20
5	20 839	43	119	- 3	- 4	- 13	37 132	21
36	233 863	83	556	5	2	8	265 479	22
204	948 541	788	6 218	156	101	397	1 135 918	23
7	32 127	53	257	1	2	9	33 881	24
4	174 362	70	451	- 3	- 3	- 12	201 315	25
101	583 800	465	4 944	31	27	87	708 566	26
-	42 463	186	807	2	2	7	50 883	27
22	203 287	113	1 439	4	8	23	225 925	28
79	338 050	166	2 698	25	17	57	431 758	29
99	114 718	218	570	129	80	328	141 097	30
-	75 661	35	253	- 1	- 2	- 6	84 940	31

4. Baugenehmigungen für Wohn- und Nichtwohngebäude

Schl.- Nr.	Gebiet	Errichtung neuer Wohngebäude							
		insgesamt ¹⁾					darunter mit 1 oder 2 Wohnungen		
		Gebäude	Raum- inhalt	Wohn- nungen	Wohn- fläche	Veran- schlagte Kosten	Gebäude	Raum- inhalt	Wohn- nungen
		Anzahl	1 000 m³	Anzahl	100 m²	1 000 €	Anzahl	1 000 m³	Anzahl

Zusammenstellung nach Regierungsbezirken

1	Oberbayern	439	728	1 235	1 231	474 384	361	378	420	642
2	Niederbayern	140	182	249	301	86 329	129	140	148	233
3	Oberpfalz	137	185	292	308	78 089	122	123	142	210
4	Oberfranken	75	62	87	124	35 011	72	58	76	115
5	Mittelfranken	100	272	527	491	117 303	72	62	83	113
6	Unterfranken	87	111	179	202	56 479	76	75	90	131
7	Schwaben	193	400	904	709	191 361	140	135	162	229
	Bayern	1 171	1 941	3 473	3 368	1 038 956	972	971	1 121	1 673
	Kreisfreie Städte	270	664	1 485	1 190	400 035	188	171	206	316
	darunter Großstädte ³⁾	219	561	1 294	1 007	352 497	153	133	165	250
	Landkreise	901	1 277	1 988	2 178	638 921	784	800	915	1 357

Regierungsbezirk Oberbayern

Kreisfreie Städte

161	Ingolstadt	16	40	87	63	17 819	6	6	8	9
162	München	125	266	541	469	221 456	94	84	102	161
163	Rosenheim	-	-	-	-	-	-	-	-	-
	Zusammen	141	306	628	532	239 275	100	91	110	170

Landkreise

171	Altötting	5	9	16	15	3 443	3	4	4	5
172	Berchtesgadener Land	12	50	114	86	29 280	5	6	6	9
173	Bad Tölz-Wolfratshausen	8	18	25	29	9 725	5	6	6	10
174	Dachau	21	24	36	36	14 179	18	18	22	27
175	Ebersberg	6	9	12	15	5 461	5	7	7	11
176	Eichstätt	21	22	28	38	10 154	20	20	21	33
177	Erding	17	19	20	32	10 573	17	19	20	32
178	Freising	10	12	12	21	6 272	10	12	12	21
179	Fürstenfeldbruck	15	21	33	34	11 386	12	12	13	19
180	Garmisch-Partenkirchen	6	8	8	13	4 086	6	8	8	13
181	Landsberg am Lech	5	5	5	7	2 727	5	5	5	7
182	Miesbach	12	19	17	32	11 667	11	16	14	28
183	Mühldorf a.Inn	17	19	22	32	9 264	16	18	19	29
184	München	22	20	25	35	14 480	22	20	25	35
185	Neuburg-Schrobenhausen	14	15	18	23	7 282	14	15	18	23
186	Pfaffenhofen a.d.Ilm	9	13	22	23	7 780	8	8	9	14
187	Rosenheim	22	25	32	44	14 658	19	19	21	32
188	Starnberg	33	60	90	96	34 232	27	32	32	52
189	Traunstein	28	40	52	59	20 482	24	30	31	45
190	Weilheim-Schongau	15	15	20	29	7 978	14	13	17	26
	Zusammen	298	422	607	700	235 109	261	287	310	472
1	Oberbayern	439	728	1 235	1 231	474 384	361	378	420	642

¹⁾ Einschl. Wohnheime. - ²⁾ Genehmigungsfreistellung nach Artikel 58 bzw. bauaufsichtliche Zustimmung nach Artikel 73 der Bayerischen Bauordnung (BayBO). - ³⁾ Münch

in Bayern im Februar 2024 nach Kreisen

noch: Errichtung neuer Wohngebäude		Errichtung neuer Nichtwohngebäude					Alle Baumaßnahmen						Schl.- Nr.
darunter mit Eigentumswohnungen		Gebäude	Raum- inhalt	Nutz- fläche	Woh- nungen	Veran- schlagte Kosten	Gebäude/ Baumaß- nahmen	Nutz- fläche	Woh- nungen	darunter im Frei- stellungs- bzw. Zu- stimmungs- verfahren ²⁾	Wohn- fläche	Veran- schlagte Kosten	
Gebäude	Woh- nungen												
Anzahl		1 000 m³	100 m²	Anzahl	1 000 €	Anzahl	100 m²	Anzahl		100 m²	1 000 €		

Zusammenstellung nach Regierungsbezirken

48	401	152	1 300	1 983	38	463 307	966	2 434	1 587	121	1 497	1 065 815	1
6	78	79	530	698	13	64 580	364	889	313	68	367	189 363	2
11	99	59	860	885	1	106 303	314	1 060	332	49	358	223 367	3
1	3	26	295	378	-	45 516	210	427	157	29	175	107 192	4
22	407	53	323	516	3	95 752	274	638	566	22	555	248 824	5
8	71	29	168	237	1	56 322	281	279	282	28	319	217 901	6
20	274	66	1 071	1 134	6	116 761	501	1 331	1 043	182	857	364 569	7
116	1 333	464	4 547	5 832	62	948 541	2 910	7 059	4 280	499	4 127	2 417 031	
58	800	71	872	1 578	10	422 296	602	1 893	1 727	62	1 374	933 302	
49	699	59	792	1 433	10	381 016	451	1 676	1 488	1	1 163	808 545	
58	533	393	3 675	4 254	52	526 245	2 308	5 166	2 553	437	2 753	1 483 729	

Regierungsbezirk Oberbayern

11	81	1	2	2	-	65	23	32	92	-	67	19 664	161
17	173	30	440	838	6	274 704	203	956	645	-	537	522 457	162
-	-	-	-	-	-	-	3	27	- 4	-	- 4	3 982	163
28	254	31	441	840	6	274 769	229	1 015	733	-	600	546 103	
2	12	6	11	17	-	1 635	22	23	20	5	20	8 036	171
5	54	6	26	51	1	5 955	32	86	121	4	90	38 970	172
2	16	4	16	29	2	1 628	25	50	30	-	36	15 201	173
1	2	6	54	70	-	6 188	58	84	46	5	42	30 108	174
1	5	1	3	4	-	181	20	11	17	1	18	8 012	175
-	-	9	82	74	-	11 346	51	86	36	6	46	28 043	176
-	-	9	32	40	-	2 792	40	51	28	5	36	16 498	177
1	2	4	48	66	-	16 878	18	67	10	2	20	24 845	178
1	10	-	-	-	-	-	32	14	43	4	45	14 061	179
-	-	3	8	11	-	780	12	16	8	-	13	5 245	180
-	-	8	66	90	5	9 086	22	96	10	3	16	14 090	181
-	-	6	17	23	1	2 853	34	38	29	-	42	18 901	182
1	2	15	96	136	-	15 880	50	142	37	12	47	33 674	183
-	-	1	2	2	1	1 017	41	35	26	2	44	24 954	184
-	-	3	5	5	1	481	26	16	22	4	27	9 473	185
1	13	6	141	126	7	17 910	28	133	36	19	34	27 466	186
1	5	9	46	76	-	6 213	56	85	50	3	58	27 994	187
4	26	2	69	115	-	47 363	48	159	90	25	101	84 115	188
-	-	15	65	95	2	14 768	87	95	160	15	118	53 613	189
-	-	8	73	114	12	25 584	35	131	35	6	43	36 413	190
20	147	121	859	1 142	32	188 538	737	1 419	854	121	897	519 712	
48	401	152	1 300	1 983	38	463 307	966	2 434	1 587	121	1 497	1 065 815	1

Nürnberg, Augsburg, Regensburg, Ingolstadt, Würzburg, Fürth, Erlangen.

Noch: 4. Baugenehmigungen für Wohn- und Nichtwohngebäude

Schl.- Nr.	Gebiet	Errichtung neuer Wohngebäude								
		insgesamt ¹⁾					darunter mit 1 oder 2 Wohnungen			
		Gebäude	Raum- inhalt	Woh- nungen	Wohn- fläche	Veran- schlagte Kosten	Gebäude	Raum- inhalt	Woh- nungen	Wohn- fläche
		Anzahl	1 000 m³	Anzahl	100 m²	1 000 €	Anzahl	1 000 m³	Anzahl	100 m²

Regierungsbezirk Niederbayern

Kreisfreie Städte

261	Landshut	17	44	64	69	20 354	11	16	13	26
262	Passau	1	1	2	3	799	1	1	2	3
263	Straubing	1	1	1	2	472	1	1	1	2
	Zusammen	19	46	67	73	21 625	13	19	16	31

Landkreise

271	Deggendorf	11	18	49	30	8 600	9	9	12	15
272	Freyung-Grafenau	7	7	7	11	3 225	7	7	7	11
273	Kelheim	28	31	38	54	15 172	26	28	30	47
274	Landshut	9	14	17	23	5 110	8	12	12	19
275	Passau	8	7	9	12	3 891	8	7	9	12
276	Regen	-	-	-	-	-	-	-	-	-
277	Rottal-Inn	17	19	18	32	9 273	17	19	18	32
278	Straubing-Bogen	28	26	30	43	13 093	28	26	30	43
279	Dingolfing-Landau	13	13	14	24	6 340	13	13	14	24
	Zusammen	121	136	182	228	64 704	116	121	132	203
2	Niederbayern	140	182	249	301	86 329	129	140	148	233

Regierungsbezirk Oberpfalz

Kreisfreie Städte

361	Amberg	6	5	7	8	2 523	6	5	7	8
362	Regensburg	8	7	13	14	3 109	7	4	7	10
363	Weiden i.d.OPf.	3	7	33	14	3 020	-	-	-	-
	Zusammen	17	19	53	36	8 652	13	10	14	18

Landkreise

371	Amberg-Weizbach	7	9	12	15	4 057	6	6	6	10
372	Cham	11	22	53	41	8 080	8	9	11	15
373	Neumarkt i.d.OPf.	33	50	64	71	18 198	30	31	37	49
374	Neustadt a.d.Waldnaab	11	9	12	19	4 677	11	9	12	19
375	Regensburg	26	37	56	62	17 013	24	24	27	41
376	Schwandorf	25	29	33	48	12 429	23	26	26	42
377	Tirschenreuth	7	9	9	16	4 983	7	9	9	16
	Zusammen	120	166	239	273	69 437	109	113	128	193
3	Oberpfalz	137	185	292	308	78 089	122	123	142	210

¹⁾ Einschl. Wohnheime. - ²⁾ Genehmigungsfreistellung nach Artikel 58 bzw. bauaufsichtliche Zustimmung nach Artikel 73 der Bayerischen Bauordnung (BayBO).

in Bayern im Februar 2024 nach Kreisen

noch: Errichtung neuer Wohngebäude		Errichtung neuer Nichtwohngebäude					Alle Baumaßnahmen						Schl.- Nr.
darunter mit Eigentumswohnungen		Gebäude	Raum- inhalt	Nutz- fläche	Woh- nungen	Veran- schlagte Kosten	Gebäude/ Baumaß- nahmen	Nutz- fläche	Woh- nungen	darunter im Frei- stellungs- bzw. Zu- stimmungs- verfahren ²⁾	Wohn- fläche	Veran- schlagte Kosten	
Gebäude	Woh- nungen												
Anzahl		1 000 m³	100 m²	Anzahl	1 000 €	Anzahl	100 m²	Anzahl		100 m²	1 000 €		

Regierungsbezirk Niederbayern

5	46	3	19	29	-	6 721	21	61	69	3	71	27 538	261
-	-	-	-	-	-	-	7	3	3	-	5	3 034	262
-	-	1	0	1	-	112	12	8	-	-	0	1 558	263
5	46	4	20	30	-	6 833	40	71	72	3	77	32 130	
1	32	6	26	35	-	6 564	32	65	60	6	38	20 765	271
-	-	7	9	18	-	906	26	22	11	1	18	11 198	272
-	-	5	20	28	-	2 052	48	61	40	16	60	19 902	273
-	-	10	55	71	1	6 245	30	77	25	2	32	13 614	274
-	-	7	39	75	12	5 364	35	79	24	5	25	11 334	275
-	-	4	2	4	-	130	14	18	2	-	3	4 159	276
-	-	22	222	259	-	14 163	64	284	25	5	39	27 756	277
-	-	11	134	172	-	22 030	55	196	39	21	50	40 684	278
-	-	3	3	6	-	293	20	14	15	9	25	7 821	279
1	32	75	510	668	13	57 747	324	817	241	65	290	157 233	
6	78	79	530	698	13	64 580	364	889	313	68	367	189 363	2

Regierungsbezirk Oberpfalz

-	-	-	-	-	-	-	8	4	8	2	8	2 542	361
1	6	3	4	9	-	1 439	33	39	17	1	18	14 455	362
-	-	1	7	15	-	1 664	5	16	34	-	15	4 729	363
1	6	4	11	24	-	3 103	46	58	59	3	40	21 726	
1	6	5	5	9	-	834	24	16	20	2	24	7 952	371
3	42	9	23	33	-	2 152	30	91	54	6	42	25 483	372
2	11	16	374	433	-	62 852	77	459	77	21	87	85 006	373
-	-	5	12	20	-	1 135	23	26	13	-	21	6 827	374
3	31	9	11	19	-	1 873	55	37	61	10	73	21 375	375
1	3	4	28	35	1	3 778	31	50	35	5	50	16 548	376
-	-	7	396	314	-	30 576	28	322	13	2	20	38 450	377
10	93	55	850	862	1	103 200	268	1 002	273	46	317	201 641	
11	99	59	860	885	1	106 303	314	1 060	332	49	358	223 367	3

Noch: 4. Baugenehmigungen für Wohn- und Nichtwohngebäude

Schl.- Nr.	Gebiet	Errichtung neuer Wohngebäude								
		insgesamt ¹⁾					darunter mit 1 oder 2 Wohnungen			
		Gebäude	Raum- inhalt	Wohn- nungen	Wohn- fläche	Veran- schlagte Kosten	Gebäude	Raum- inhalt	Wohn- nungen	Wohn- fläche
		Anzahl	1 000 m³	Anzahl	100 m²	1 000 €	Anzahl	1 000 m³	Anzahl	100 m²

Regierungsbezirk Oberfranken

Kreisfreie Städte

461	Bamberg	9	6	9	15	3 349	9	6	9	15
462	Bayreuth	1	1	2	2	525	1	1	2	2
463	Coburg	1	1	5	4	1 200	-	-	-	-
464	Hof	-	-	-	-	-	-	-	-	-
	Zusammen	11	9	16	21	5 074	10	8	11	17

Landkreise

471	Bamberg	8	7	9	12	3 027	8	7	9	12
472	Bayreuth	25	19	25	38	12 169	25	19	25	38
473	Coburg	4	3	4	5	1 468	4	3	4	5
474	Forchheim	10	10	13	19	5 160	9	9	10	17
475	Hof	5	4	6	9	2 450	5	4	6	9
476	Kronach	7	7	9	12	3 582	6	5	6	9
477	Kulmbach	2	2	2	4	1 370	2	2	2	4
478	Lichtenfels	2	1	2	2	461	2	1	2	2
479	Wunsiedel i. Fichtelgebirge	1	1	1	1	250	1	1	1	1
	Zusammen	64	53	71	103	29 937	62	51	65	97
4	Oberfranken	75	62	87	124	35 011	72	58	76	115

Regierungsbezirk Mittelfranken

Kreisfreie Städte

561	Ansbach	1	1	1	2	345	1	1	1	2
562	Erlangen	4	9	13	15	3 897	3	4	4	7
563	Fürth	2	2	2	3	1 160	2	2	2	3
564	Nürnberg	34	177	364	321	71 414	19	12	19	26
565	Schwabach	1	1	1	2	525	1	1	1	2
	Zusammen	42	189	381	342	77 341	26	20	27	39

Landkreise

571	Ansbach	12	11	18	21	5 183	11	9	12	16
572	Erlangen-Höchstädt	12	11	15	19	6 239	12	11	15	19
573	Fürth	6	17	33	26	7 040	4	3	6	5
574	Nürnberger Land	7	15	24	26	7 648	5	6	7	10
575	Neustadt a.d. Aisch-Bad Windsheim	3	3	5	6	1 572	2	2	2	3
576	Roth	14	23	46	44	10 586	8	8	9	14
577	Weißenburg-Gunzenhausen	4	3	5	6	1 694	4	3	5	6
	Zusammen	58	83	146	149	39 962	46	42	56	74
5	Mittelfranken	100	272	527	491	117 303	72	62	83	113

¹⁾ Einschl. Wohnheime. - ²⁾ Genehmigungsfreistellung nach Artikel 58 bzw. bauaufsichtliche Zustimmung nach Artikel 73 der Bayerischen Bauordnung (BayBO).

in Bayern im Februar 2024 nach Kreisen

noch: Errichtung neuer Wohngebäude		Errichtung neuer Nichtwohngebäude					Alle Baumaßnahmen						Schl.- Nr.
darunter mit Eigentumswohnungen		Gebäude	Raum- inhalt	Nutz- fläche	Woh- nungen	Veran- schlagte Kosten	Gebäude/ Baumaß- nahmen	Nutz- fläche	Woh- nungen	darunter im Frei- stellungs- bzw. Zu- stimmungs- verfahren ²⁾	Wohn- fläche	Veran- schlagte Kosten	
Gebäude	Woh- nungen												
Anzahl			1 000 m³	100 m²	Anzahl	1 000 €	Anzahl	100 m²	Anzahl		100 m²	1 000 €	

Regierungsbezirk Oberfranken

-	-	1	4	8	-	2 236	27	- 3	42	1	30	12 449	461
-	-	2	21	41	-	13 490	6	41	2	-	2	14 107	462
-	-	1	23	43	-	16 119	8	47	4	-	3	18 060	463
-	-	-	-	-	-	-	-	-	-	-	-	-	464
-	-	4	48	91	-	31 845	41	84	48	1	35	44 616	
-	-	7	6	10	-	813	21	23	9	3	13	5 972	471
-	-	5	8	13	-	594	38	24	28	16	41	13 495	472
-	-	1	2	4	-	1 032	13	5	5	1	6	3 144	473
1	3	1	213	227	-	6 979	32	229	32	2	34	18 103	474
-	-	4	8	12	-	858	21	12	8	2	13	3 986	475
-	-	1	2	2	-	109	15	5	10	-	13	4 694	476
-	-	2	4	7	-	3 070	9	34	5	-	7	8 950	477
-	-	-	-	-	-	-	12	0	7	-	8	2 738	478
-	-	1	5	12	-	216	8	11	5	4	5	1 494	479
1	3	22	247	287	-	13 671	169	343	109	28	141	62 576	
1	3	26	295	378	-	45 516	210	427	157	29	175	107 192	4

Regierungsbezirk Mittelfranken

-	-	-	-	-	-	-	5	0	4	-	4	1 200	561
1	9	4	58	94	-	16 880	12	103	17	-	15	22 747	562
-	-	1	3	5	-	309	12	6	4	-	5	2 135	563
15	345	7	123	202	1	51 726	58	244	376	-	336	132 100	564
-	-	2	2	5	-	733	5	5	1	-	2	2 428	565
16	354	14	186	305	1	69 648	92	357	402	-	362	160 610	
1	6	7	24	42	-	8 507	35	49	26	4	34	19 587	571
-	-	3	9	13	2	3 663	22	21	19	1	24	11 485	572
2	27	2	6	10	-	444	16	30	35	2	30	9 289	573
1	8	6	37	41	-	3 200	30	53	28	9	32	13 685	574
-	-	4	12	25	-	4 326	11	28	8	2	11	7 318	575
2	12	8	21	36	-	1 316	43	50	38	3	50	14 261	576
-	-	9	27	44	-	4 648	25	50	10	1	11	12 589	577
6	53	39	137	211	2	26 104	182	281	164	22	192	88 214	
22	407	53	323	516	3	95 752	274	638	566	22	555	248 824	5

Noch: 4. Baugenehmigungen für Wohn- und Nichtwohngebäude

Schl.-Nr.	Gebiet	Errichtung neuer Wohngebäude							
		insgesamt ¹⁾					darunter mit 1 oder 2 Wohnungen		
		Gebäude	Raum-inhalt	Wohn-nungen	Wohn-fläche	Veran-schlagte Kosten	Gebäude	Raum-inhalt	Wohn-nungen
		Anzahl	1 000 m³	Anzahl	100 m²	1 000 €	Anzahl	1 000 m³	Anzahl

Regierungsbezirk Unterfranken

Kreisfreie Städte

661	Aschaffenburg	2	2	3	3	1 016	2	2	3	3
662	Schweinfurt	-	-	-	-	-	-	-	-	-
663	Würzburg	5	7	10	11	3 444	4	5	4	7
	Zusammen	7	8	13	14	4 460	6	6	7	10

Landkreise

671	Aschaffenburg	8	6	10	11	2 854	8	6	10	11
672	Bad Kissingen	13	26	59	52	13 576	8	7	9	13
673	Rhön-Grabfeld	4	4	6	8	2 141	4	4	6	8
674	Haßberge	8	9	17	17	5 439	7	6	8	11
675	Kitzingen	12	9	13	18	4 679	12	9	13	18
676	Miltenberg	5	7	8	12	3 645	4	5	5	7
677	Main-Spessart	11	16	21	28	8 915	10	14	13	23
678	Schweinfurt	12	15	14	23	6 844	12	15	14	23
679	Würzburg	7	9	18	19	3 926	5	3	5	7
	Zusammen	80	103	166	188	52 019	70	68	83	121
6	Unterfranken	87	111	179	202	56 479	76	75	90	131

Regierungsbezirk Schwaben

Kreisfreie Städte

761	Augsburg	25	54	264	112	30 198	18	15	19	27
762	Kaufbeuren	3	5	7	9	2 206	1	2	1	2
763	Kempten (Allgäu)	4	26	55	50	10 619	-	-	-	-
764	Memmingen	1	1	1	2	585	1	1	1	2
	Zusammen	33	86	327	172	43 608	20	18	21	31

Landkreise

771	Aichach-Friedberg	19	24	27	41	13 454	17	18	19	31
772	Augsburg	33	91	172	145	44 335	20	23	26	38
773	Dillingen a.d.Donau	20	14	21	26	6 087	20	14	21	26
774	Günzburg	10	63	146	117	27 360	3	4	5	6
775	Neu-Ulm	6	15	34	28	7 242	5	4	5	8
776	Lindau (Bodensee)	3	6	14	8	3 361	1	1	1	1
777	Ostallgäu	20	28	44	46	12 875	16	15	17	24
778	Unterallgäu	20	41	72	67	17 339	13	14	16	21
779	Donau-Ries	22	23	34	39	11 459	20	20	26	34
780	Oberallgäu	7	9	13	18	4 241	5	4	5	7
	Zusammen	160	314	577	538	147 753	120	117	141	198
7	Schwaben	193	400	904	709	191 361	140	135	162	229

¹⁾ Einschl. Wohnheime. - ²⁾ Genehmigungsfreistellung nach Artikel 58 bzw. bauaufsichtliche Zustimmung nach Artikel 73 der Bayerischen Bauordnung (BayBO).

in Bayern im Februar 2024 nach Kreisen

noch: Errichtung neuer Wohngebäude		Errichtung neuer Nichtwohngebäude					Alle Baumaßnahmen						Schl.- Nr.
darunter mit Eigentumswohnungen		Gebäude	Raum- inhalt	Nutz- fläche	Woh- nungen	Veran- schlagte Kosten	Gebäude/ Baumaß- nahmen	Nutz- fläche	Woh- nungen	darunter im Frei- stellungs- bzw. Zu- stimmungs- verfahren ²⁾	Wohn- fläche	Veran- schlagte Kosten	
Gebäude	Woh- nungen												
Anzahl		1 000 m³	100 m²	Anzahl	1 000 €	Anzahl	100 m²	Anzahl		100 m²	1 000 €		

Regierungsbezirk Unterfranken

-	-	-	-	-	-	-	13	2	4	-	5	5 169	661
-	-	-	-	-	-	-	6	0	-	-	2	11 158	662
-	-	-	-	-	-	-	15	8	23	-	22	7 978	663
-	-	-	-	-	-	-	34	11	27	-	29	24 305	
-	-	1	1	2	-	348	22	6	19	2	20	5 138	671
4	47	4	6	11	-	1 024	33	18	68	4	62	19 989	672
-	-	3	13	18	1	3 139	19	23	11	-	12	7 068	673
1	9	2	1	3	-	266	20	7	21	-	23	9 695	674
-	-	6	42	93	-	18 083	33	81	27	9	41	70 890	675
-	-	7	24	33	-	4 281	25	37	24	2	23	10 635	676
1	2	1	2	2	-	119	31	20	27	-	36	19 216	677
-	-	2	2	3	-	1 002	29	12	20	8	32	11 150	678
2	13	3	77	71	-	28 060	35	65	38	3	39	39 815	679
8	71	29	168	237	1	56 322	247	268	255	28	289	193 596	
8	71	29	168	237	1	56 322	281	279	282	28	319	217 901	6

Regierungsbezirk Schwaben

4	85	13	163	283	3	35 893	95	288	314	-	163	87 009	761
-	-	-	-	-	-	-	8	1	12	-	11	2 671	762
4	55	-	-	-	-	-	9	0	56	55	51	11 463	763
-	-	1	4	4	-	205	8	6	4	-	6	2 669	764
8	140	14	167	287	3	36 098	120	295	386	55	231	103 812	
2	8	-	-	-	-	-	23	13	29	2	42	13 607	771
4	46	2	9	18	1	3 575	56	80	179	30	153	51 350	772
-	-	8	9	19	-	2 003	42	23	25	3	35	11 913	773
-	-	6	41	46	1	5 607	25	59	154	3	124	34 512	774
1	29	2	13	32	-	3 297	21	44	42	32	34	12 259	775
-	-	-	-	-	-	-	5	7	14	-	9	4 176	776
2	19	8	85	94	-	17 865	54	121	58	8	62	36 570	777
3	32	9	307	282	-	21 231	58	312	88	30	89	43 043	778
-	-	11	35	45	1	3 472	55	51	45	17	51	18 078	779
-	-	6	405	311	-	23 613	42	327	23	2	27	35 249	780
12	134	52	904	847	3	80 663	381	1 036	657	127	626	260 757	
20	274	66	1 071	1 134	6	116 761	501	1 331	1 043	182	857	364 569	7

**4a. Baugenehmigungen für Wohn- und Nichtwohngebäude in Bayern
von Januar bis Februar 2024 nach Kreisen**

Schl.- Nr.	Gebiet	Errichtung neuer Wohngebäude				Errichtung neuer Nichtwohngebäude			Alle Baumaßnahmen		
		Gebäude ¹⁾	davon mit		Wohnungen	Wohnfläche	Gebäude	Rauminhalt	Nutzfläche	Wohnungen	darunter im Freistellungs- bzw. Zustimmungsverfahren ²⁾
			1 oder 2 Wohnungen	3 oder mehr Wohnungen ¹⁾							
			Anzahl								

Zusammenstellung nach Regierungsbezirken

1	Oberbayern	852	682	170	2 757	2 576	308	2 429	3 654	3 334	249
2	Niederbayern	269	239	30	495	600	169	802	1 100	634	127
3	Oberpfalz	225	194	31	503	533	104	1 007	1 090	587	89
4	Oberfranken	120	115	5	157	211	55	392	537	320	47
5	Mittelfranken	238	185	53	1 018	924	101	675	1 160	1 149	74
6	Unterfranken	160	138	22	352	384	53	248	349	545	53
7	Schwaben	327	258	69	1 498	1 213	124	1 439	1 721	1 759	285
	Bayern	2 191	1 811	380	6 780	6 442	914	6 991	9 611	8 328	924
	Kreisfreie Städte	482	318	164	3 053	2 329	134	1 637	3 034	3 468	74
	darunter Großstädte ³⁾	390	255	135	2 697	1 986	113	1 520	2 838	3 057	2
	Landkreise	1 709	1 493	216	3 727	4 113	780	5 354	6 576	4 860	850

Regierungsbezirk Oberbayern

Kreisfreie Städte

161	Ingolstadt	21	7	14	107	81	2	81	179	124	-
162	München	245	167	78	1 399	1 073	58	692	1 294	1 547	-
163	Rosenheim	2	1	1	15	13	2	13	17	12	-
	Zusammen	268	175	93	1 521	1 166	62	787	1 490	1 683	-

Landkreise

171	Altötting	7	4	3	28	24	8	15	22	32	5
172	Berchtesgadener Land	16	8	8	127	98	8	30	57	139	5
173	Bad Tölz-Wolfratshausen	21	15	6	53	58	11	44	75	78	1
174	Dachau	46	38	8	82	89	11	70	92	101	7
175	Ebersberg	13	11	2	24	29	2	3	5	36	1
176	Eichstätt	44	41	3	93	107	17	128	116	113	10
177	Erding	32	25	7	125	117	21	108	129	148	19
178	Freising	21	21	-	24	42	6	57	75	27	4
179	Fürstenfeldbruck	19	15	4	45	46	4	21	27	55	4
180	Garmisch-Partenkirchen	9	9	-	12	19	3	8	11	20	-
181	Landsberg am Lech	21	20	1	24	42	12	83	116	38	6
182	Miesbach	21	20	1	27	47	7	25	38	41	-
183	Mühldorf a.Inn	26	25	1	32	48	28	135	195	53	20
184	München	59	56	3	75	108	11	105	141	80	38
185	Neuburg-Schrobenhausen	29	27	2	55	59	11	78	76	67	8
186	Pfaffenhofen a.d.Ilm	22	19	3	46	51	12	148	141	65	21
187	Rosenheim	46	40	6	73	94	25	213	277	107	11
188	Starnberg	43	35	8	118	121	7	90	144	135	26
189	Traunstein	54	48	6	107	121	28	167	253	222	41
190	Weilheim-Schongau	35	30	5	66	86	14	114	172	94	22
	Zusammen	584	507	77	1 236	1 410	246	1 643	2 164	1 651	249
1	Oberbayern	852	682	170	2 757	2 576	308	2 429	3 654	3 334	249

¹⁾ Einschl. Wohnheime. - ²⁾ Genehmigungsfreistellung nach Artikel 58 bzw. bauaufsichtliche Zustimmung nach Artikel 73 der Bayerischen Bauordnung (BayBO). - ³⁾ München, Nürnberg, Augsburg, Regensburg, Ingolstadt, Würzburg, Fürth, Erlangen.

**Noch: 4a. Baugenehmigungen für Wohn- und Nichtwohngebäude in Bayern
von Januar bis Februar 2024 nach Kreisen**

Schl.- Nr.	Gebiet	Errichtung neuer Wohngebäude				Errichtung neuer Nichtwohngebäude			Alle Baumaßnahmen		
		Gebäude ¹⁾	davon mit		Wohn- ungen	Wohn- fläche	Gebäude	Raum- inhalt	Nutz- fläche	Woh- nungen	darunter im Frei- stellungs- bzw. Zu- stimmungs- verfahren ²⁾
			1 oder 2 Wohnungen	3 oder mehr Wohnungen ¹⁾							
Anzahl				100 m²	Anzahl	1 000 m³	100 m²	Anzahl			

Regierungsbezirk Niederbayern

Kreisfreie Städte

261	Landshut	17	11	6	64	69	3	19	29	69	3
262	Passau	3	3	-	4	6	1	3	4	5	1
263	Straubing	12	4	8	75	67	2	7	9	69	1
	Zusammen	32	18	14	143	142	6	30	42	143	5

Landkreise

271	Deggendorf	17	15	2	56	41	12	54	73	71	9
272	Freyung-Grafenau	12	12	-	12	19	15	25	42	23	1
273	Kelheim	55	45	10	94	114	16	66	118	120	41
274	Landshut	25	23	2	41	53	12	56	73	54	2
275	Passau	31	31	-	40	57	17	90	153	70	17
276	Regen	9	8	1	11	22	10	9	16	14	-
277	Rottal-Inn	25	25	-	26	46	38	265	316	42	6
278	Straubing-Bogen	36	36	-	39	57	19	147	192	61	23
279	Dingolfing-Landau	27	26	1	33	48	24	60	76	36	23
	Zusammen	237	221	16	352	458	163	772	1 058	491	122
2	Niederbayern	269	239	30	495	600	169	802	1 100	634	127

Regierungsbezirk Oberpfalz

Kreisfreie Städte

361	Amberg	10	9	1	14	17	-	-	-	15	8
362	Regensburg	15	13	2	27	28	4	8	14	34	1
363	Weiden i.d.OPf.	4	1	3	34	15	1	7	15	38	-
	Zusammen	29	23	6	75	60	5	14	28	87	9

Landkreise

371	Amberg-Weizbach	22	17	5	39	41	11	16	29	57	11
372	Cham	22	18	4	70	62	21	58	74	83	7
373	Neumarkt i.d.OPf.	39	35	4	87	92	21	390	459	107	22
374	Neustadt a.d.Waldnaab	17	16	1	22	35	10	20	31	24	2
375	Regensburg	53	46	7	113	125	17	21	37	124	27
376	Schwandorf	34	30	4	85	99	9	76	95	88	9
377	Tirschenreuth	9	9	-	12	19	10	411	335	17	2
	Zusammen	196	171	25	428	474	99	992	1 061	500	80
3	Oberpfalz	225	194	31	503	533	104	1 007	1 090	587	89

¹⁾ Einschl. Wohnheime. - ²⁾ Genehmigungsfreistellung nach Artikel 58 bzw. bauaufsichtliche Zustimmung nach Artikel 73 der Bayerischen Bauordnung (BayBO).

**Noch: 4a. Baugenehmigungen für Wohn- und Nichtwohngebäude in Bayern
von Januar bis Februar 2024 nach Kreisen**

Schl.- Nr.	Gebiet	Errichtung neuer Wohngebäude					Errichtung neuer Nichtwohngebäude			Alle Baumaßnahmen	
		Gebäude ¹⁾	davon mit		Wohnungen	Wohnfläche	Gebäude	Rauminhalt	Nutzfläche	Wohnungen	darunter im Freistellungs- bzw. Zustimmungsv- verfahren ²⁾
			1 oder 2 Wohnungen	3 oder mehr Wohnungen ¹⁾							
		Anzahl					100 m²	Anzahl	1 000 m³	100 m²	Anzahl

Regierungsbezirk Oberfranken

Kreisfreie Städte

461	Bamberg	10	10	-	10	17	2	10	19	38	1
462	Bayreuth	2	2	-	3	3	3	21	42	7	1
463	Coburg	1	-	1	5	4	2	26	46	7	-
464	Hof	1	1	-	1	2	-	-	-	1	1
	Zusammen	14	13	1	19	25	7	57	106	53	3

Landkreise

471	Bamberg	11	11	-	12	19	10	26	47	18	3
472	Bayreuth	34	34	-	37	54	6	9	14	50	21
473	Coburg	10	9	1	17	18	5	9	19	18	9
474	Forchheim	20	18	2	38	41	5	223	242	115	2
475	Hof	8	8	-	9	13	6	10	18	12	2
476	Kronach	7	6	1	9	12	3	7	10	21	-
477	Kulmbach	4	4	-	4	8	5	22	32	7	-
478	Lichtenfels	7	7	-	7	10	3	4	7	12	2
479	Wunsiedel i.Fichtelgebirge	5	5	-	5	10	5	25	40	14	5
	Zusammen	106	102	4	138	186	48	335	430	267	44
4	Oberfranken	120	115	5	157	211	55	392	537	320	47

Regierungsbezirk Mittelfranken

Kreisfreie Städte

561	Ansbach	8	8	-	8	13	-	-	-	12	-
562	Erlangen	7	4	3	26	25	6	124	258	33	-
563	Fürth	9	6	3	26	23	3	6	12	33	-
564	Nürnberg	48	26	22	512	421	21	330	557	547	-
565	Schwabach	1	1	-	1	2	2	2	5	4	-
	Zusammen	73	45	28	573	483	32	462	831	629	-

Landkreise

571	Ansbach	32	29	3	62	65	16	48	73	100	23
572	Erlangen-Höchstädt	34	34	-	38	53	3	9	13	42	6
573	Fürth	13	9	4	59	51	5	12	19	76	6
574	Nürnberger Land	27	18	9	176	144	13	47	61	183	10
575	Neustadt a.d.Aisch-Bad Windsheim	7	6	1	10	13	4	12	25	10	8
576	Roth	42	36	6	77	93	16	47	75	74	19
577	Weißenburg-Gunzenhausen	10	8	2	23	22	12	38	63	35	2
	Zusammen	165	140	25	445	440	69	213	329	520	74
5	Mittelfranken	238	185	53	1 018	924	101	675	1 160	1 149	74

¹⁾ Einschl. Wohnheime. - ²⁾ Genehmigungsfreistellung nach Artikel 58 bzw. bauaufsichtliche Zustimmung nach Artikel 73 der Bayerischen Bauordnung (BayBO).

**Noch: 4a. Baugenehmigungen für Wohn- und Nichtwohngebäude in Bayern
von Januar bis Februar 2024 nach Kreisen**

Schl.- Nr.	Gebiet	Errichtung neuer Wohngebäude					Errichtung neuer Nichtwohngebäude			Alle Baumaßnahmen	
		Gebäude ¹⁾	davon mit		Wohnungen	Wohnfläche	Gebäude	Rauminhalt	Nutzfläche	Wohnungen	darunter im Freistellungs- bzw. Zustimmungsverfahren ²⁾
			1 oder 2 Wohnungen	3 oder mehr Wohnungen ¹⁾							
		Anzahl					100 m²	Anzahl	1 000 m³	100 m²	

Regierungsbezirk Unterfranken

Kreisfreie Städte

661	Aschaffenburg	5	3	2	44	38	-	-	-	44	-
662	Schweinfurt	-	-	-	-	-	-	-	-	-	-
663	Würzburg	8	7	1	13	15	-	-	-	61	1
	Zusammen	13	10	3	57	54	-	-	-	105	1

Landkreise

671	Aschaffenburg	13	13	-	16	18	2	31	36	29	2
672	Bad Kissingen	21	16	5	69	69	5	8	14	77	6
673	Rhön-Grabfeld	9	8	1	16	19	6	19	28	29	1
674	Haßberge	11	10	1	21	22	4	10	15	29	2
675	Kitzingen	23	22	1	43	45	13	52	109	72	13
676	Miltenberg	13	9	4	32	33	9	26	37	50	6
677	Main-Spessart	15	14	1	26	37	2	5	6	36	1
678	Schweinfurt	29	25	4	48	60	4	3	5	65	12
679	Würzburg	13	11	2	24	27	8	94	99	53	9
	Zusammen	147	128	19	295	330	53	248	349	440	52
6	Unterfranken	160	138	22	352	384	53	248	349	545	53

Regierungsbezirk Schwaben

Kreisfreie Städte

761	Augsburg	37	25	12	587	320	19	279	524	678	-
762	Kaufbeuren	9	6	3	20	23	1	3	7	25	-
763	Kempten (Allgäu)	5	1	4	56	52	-	-	-	57	56
764	Memmingen	2	2	-	2	4	2	6	6	8	-
	Zusammen	53	34	19	665	399	22	287	537	768	56

Landkreise

771	Aichach-Friedberg	35	32	3	50	69	6	23	33	58	4
772	Augsburg	55	39	16	265	228	9	31	55	275	97
773	Dillingen a.d.Donau	24	24	-	27	35	14	71	89	32	3
774	Günzburg	22	13	9	186	156	8	52	64	199	12
775	Neu-Ulm	13	12	1	42	42	5	15	36	56	38
776	Lindau (Bodensee)	4	2	2	15	9	-	-	-	16	-
777	Ostallgäu	28	24	4	54	60	13	110	132	76	9
778	Unterallgäu	45	36	9	112	115	19	372	361	154	39
779	Donau-Ries	36	32	4	60	71	17	62	87	76	20
780	Oberallgäu	12	10	2	22	29	11	414	327	49	7
	Zusammen	274	224	50	833	815	102	1 152	1 184	991	229
7	Schwaben	327	258	69	1 498	1 213	124	1 439	1 721	1 759	285

¹⁾ Einschl. Wohnheime. - ²⁾ Genehmigungsfreistellung nach Artikel 58 bzw. bauaufsichtliche Zustimmung nach Artikel 73 der Bayerischen Bauordnung (BayBO).

**5. Baugenehmigungen für neue Wohn- und Nichtwohngebäude im Fertigteilbau in Bayern im Februar 2024
nach Gebäudearten und Bauherren**

Lfd. Nr.	Gebäudeart Bauherr	Errichtung neuer Gebäude					
		Gebäude	Rauminhalt	Nutzfläche	Wohnungen		Veran- schlagte Kosten der Bauwerke
					insgesamt	Wohnfläche	
		Anzahl	1 000 m³	100 m²	Anzahl	100 m²	1 000 €
Wohnbau							
1	Wohngebäude mit 1 Wohnung	227	181	86	227	327	103 019
2	Wohngebäude mit 2 Wohnungen	42	43	22	84	78	23 057
3	Wohngebäude mit 3 oder mehr Wohnungen	14	60	34	148	105	34 527
4	Wohnheime	-	-	-	-	-	-
5	Wohngebäude insgesamt	283	284	143	459	510	160 603
6	darunter Wohngebäude mit Eigentumswohnungen	9	36	23	73	63	18 872
	Von den Wohngebäuden entfielen auf:						
7	Öffentliche Bauherren	-	-	-	-	-	-
8	Unternehmen	27	62	36	146	110	33 419
9	davon Wohnungsunternehmen	18	42	26	87	76	22 199
10	Immobilienfonds	-	-	-	-	-	-
11	sonstige Unternehmen	9	20	10	59	34	11 220
12	Private Haushalte	255	220	106	312	397	125 673
13	Organisationen ohne Erwerbszweck	1	2	1	1	3	1 511
Nichtwohnbau							
14	Anstaltsgebäude	1	25	58	-	-	10 660
15	Büro- und Verwaltungsgebäude	16	196	299	1	2	50 243
16	Landwirtschaftliche Betriebsgebäude	31	151	217	-	-	10 250
17	Nichtlandwirtschaftliche Betriebsgebäude	70	2 092	1 998	3	3	191 171
18	darunter Fabrik- und Werkstattgebäude	16	477	462	1	1	57 663
19	Handels- und Lagergebäude	44	1 561	1 430	-	-	120 560
20	Hotels und Gaststätten	2	15	37	-	-	7 008
21	Sonstige Nichtwohngebäude	9	20	37	1	1	7 063
22	Nichtwohngebäude insgesamt	127	2 485	2 608	5	6	269 387
	Von den Nichtwohngebäuden entfielen auf:						
23	Öffentliche Bauherren	8	52	74	-	-	10 381
24	Unternehmen	95	2 368	2 438	3	4	247 227
25	davon Land- und Forstwirtschaft, Tierhaltung, Fischerei	32	150	216	-	-	10 609
26	Produzierendes Gewerbe	33	1 003	932	1	2	110 431
27	Handel, Kreditinstitute und Versicherungsgewerbe, Dienstleistungen, Verkehr und Nachrichtenübermittlung, Wohnungsunternehmen und Immobilienfonds	30	1 216	1 289	2	2	126 187
28	Private Haushalte	18	50	74	2	2	9 614
29	Organisationen ohne Erwerbszweck	6	14	23	-	-	2 165

**6. Baugenehmigungen für neue Wohngebäude in Bayern im Februar 2024 nach Regierungsbezirken,
Gebäudearten und privaten Haushalten als Bauherren**

Lfd. Nr.	Regierungsbezirk Gebäudeart Bauherr	Errichtung neuer Wohngebäude					
		Gebäude	Rauminhalt	Nutzfläche	Wohnungen		Veranschlagte Kosten der Bauwerke
					insgesamt	Wohnfläche	
		Anzahl	1 000 m³	100 m²	Anzahl	100 m²	1 000 €
Oberbayern							
1	Wohngebäude mit 1 Wohnung	302	296	181	302	500	189 462
2	Wohngebäude mit 2 Wohnungen	59	82	49	118	142	48 544
3	Wohngebäude mit 3 oder mehr Wohnungen	78	350	191	815	589	236 378
4	Wohnheime	-	-	-	-	-	-
5	Wohngebäude zusammen	439	728	421	1 235	1 231	474 384
6	darunter erbaut durch private Haushalte	308	368	222	463	624	225 721
Niederbayern							
7	Wohngebäude mit 1 Wohnung	110	112	63	110	188	53 262
8	Wohngebäude mit 2 Wohnungen	19	28	16	38	45	12 480
9	Wohngebäude mit 3 oder mehr Wohnungen	11	42	33	101	68	20 587
10	Wohnheime	-	-	-	-	-	-
11	Wohngebäude zusammen	140	182	112	249	301	86 329
12	darunter erbaut durch private Haushalte	128	158	97	189	262	73 436
Oberpfalz							
13	Wohngebäude mit 1 Wohnung	102	98	52	102	170	44 703
14	Wohngebäude mit 2 Wohnungen	20	25	15	40	40	10 764
15	Wohngebäude mit 3 oder mehr Wohnungen	13	59	21	126	92	21 202
16	Wohnheime	2	4	2	24	6	1 420
17	Wohngebäude zusammen	137	185	90	292	308	78 089
18	darunter erbaut durch private Haushalte	115	136	70	179	231	59 831
Oberfranken							
19	Wohngebäude mit 1 Wohnung	68	54	21	68	107	30 425
20	Wohngebäude mit 2 Wohnungen	4	4	1	8	8	2 362
21	Wohngebäude mit 3 oder mehr Wohnungen	3	4	1	11	9	2 224
22	Wohnheime	-	-	-	-	-	-
23	Wohngebäude zusammen	75	62	23	87	124	35 011
24	darunter erbaut durch private Haushalte	52	45	15	60	86	23 553
Mittelfranken							
25	Wohngebäude mit 1 Wohnung	61	51	23	61	93	24 729
26	Wohngebäude mit 2 Wohnungen	11	11	6	22	20	5 289
27	Wohngebäude mit 3 oder mehr Wohnungen	28	210	74	444	378	87 285
28	Wohnheime	-	-	-	-	-	-
29	Wohngebäude zusammen	100	272	102	527	491	117 303
30	darunter erbaut durch private Haushalte	61	69	35	103	124	35 301
Unterfranken							
31	Wohngebäude mit 1 Wohnung	62	57	29	62	100	29 592
32	Wohngebäude mit 2 Wohnungen	14	18	9	28	30	9 058
33	Wohngebäude mit 3 oder mehr Wohnungen	11	36	7	89	71	17 829
34	Wohnheime	-	-	-	-	-	-
35	Wohngebäude zusammen	87	111	46	179	202	56 479
36	darunter erbaut durch private Haushalte	77	82	42	106	144	42 507
Schwaben							
37	Wohngebäude mit 1 Wohnung	118	108	56	118	182	53 948
38	Wohngebäude mit 2 Wohnungen	22	27	16	44	47	12 091
39	Wohngebäude mit 3 oder mehr Wohnungen	53	265	111	742	480	125 322
40	Wohnheime	-	-	-	-	-	-
41	Wohngebäude insgesamt	193	400	183	904	709	191 361
42	darunter erbaut durch private Haushalte	115	178	109	271	288	85 920
Bayern							
43	Wohngebäude mit 1 Wohnung	823	776	426	823	1 340	426 121
44	Wohngebäude mit 2 Wohnungen	149	195	113	298	333	100 588
45	Wohngebäude mit 3 oder mehr Wohnungen	197	966	438	2 328	1 689	510 827
46	Wohnheime	2	4	2	24	6	1 420
47	Wohngebäude insgesamt	1 171	1 941	978	3 473	3 368	1 038 956
48	darunter erbaut durch private Haushalte	856	1 034	591	1 371	1 758	546 269

**7. Baugenehmigungen für neue Wohngebäude im Freistellungs- bzw. Zustimmungsverfahren^{*)} in Bayern
im Februar 2024 nach Regierungsbezirken, Gebäudearten und privaten Haushalten als Bauherren**

Lfd. Nr.	Regierungsbezirk Gebäudeart Bauherr	Errichtung neuer Wohngebäude					
		Gebäude	Rauminhalt	Nutzfläche	Wohnungen		Veran- schlagte Kosten der Bauwerke
					insgesamt	Wohnfläche	
		Anzahl	1 000 m³	100 m²	Anzahl	100 m²	1 000 €
Oberbayern							
1	Wohngebäude mit 1 Wohnung	47	50	34	47	80	26 973
2	Wohngebäude mit 2 Wohnungen	5	8	4	10	15	4 567
3	Wohngebäude mit 3 oder mehr Wohnungen	7	25	13	53	41	14 230
4	Wohnheime	-	-	-	-	-	-
5	Wohngebäude zusammen	59	83	51	110	136	45 770
6	darunter erbaut durch private Haushalte	53	62	39	67	102	34 121
Niederbayern							
7	Wohngebäude mit 1 Wohnung	51	47	25	51	80	23 372
8	Wohngebäude mit 2 Wohnungen	6	8	4	12	13	3 932
9	Wohngebäude mit 3 oder mehr Wohnungen	-	-	-	-	-	-
10	Wohnheime	-	-	-	-	-	-
11	Wohngebäude zusammen	57	55	30	63	94	27 304
12	darunter erbaut durch private Haushalte	53	52	27	59	88	25 630
Oberpfalz							
13	Wohngebäude mit 1 Wohnung	23	21	12	23	36	10 009
14	Wohngebäude mit 2 Wohnungen	5	6	3	10	10	2 627
15	Wohngebäude mit 3 oder mehr Wohnungen	1	12	8	16	13	3 009
16	Wohnheime	-	-	-	-	-	-
17	Wohngebäude zusammen	29	39	24	49	59	15 645
18	darunter erbaut durch private Haushalte	28	27	16	33	46	12 636
Oberfranken							
19	Wohngebäude mit 1 Wohnung	21	17	8	21	34	10 287
20	Wohngebäude mit 2 Wohnungen	1	1	0	2	2	780
21	Wohngebäude mit 3 oder mehr Wohnungen	-	-	-	-	-	-
22	Wohnheime	-	-	-	-	-	-
23	Wohngebäude zusammen	22	18	8	23	36	11 067
24	darunter erbaut durch private Haushalte	8	7	2	9	13	3 675
Mittelfranken							
25	Wohngebäude mit 1 Wohnung	8	7	3	8	13	3 279
26	Wohngebäude mit 2 Wohnungen	-	-	-	-	-	-
27	Wohngebäude mit 3 oder mehr Wohnungen	1	5	3	9	8	3 159
28	Wohnheime	-	-	-	-	-	-
29	Wohngebäude zusammen	9	12	6	17	21	6 438
30	darunter erbaut durch private Haushalte	9	12	6	17	21	6 438
Unterfranken							
31	Wohngebäude mit 1 Wohnung	17	15	7	17	27	7 658
32	Wohngebäude mit 2 Wohnungen	3	4	2	6	7	2 057
33	Wohngebäude mit 3 oder mehr Wohnungen	-	-	-	-	-	-
34	Wohnheime	-	-	-	-	-	-
35	Wohngebäude zusammen	20	19	9	23	34	9 715
36	darunter erbaut durch private Haushalte	20	19	9	23	34	9 715
Schwaben							
37	Wohngebäude mit 1 Wohnung	26	25	12	26	44	14 197
38	Wohngebäude mit 2 Wohnungen	8	10	7	16	16	4 497
39	Wohngebäude mit 3 oder mehr Wohnungen	9	61	29	129	106	24 970
40	Wohnheime	-	-	-	-	-	-
41	Wohngebäude zusammen	43	96	48	171	166	43 664
42	darunter erbaut durch private Haushalte	30	45	37	59	70	20 339
Bayern							
43	Wohngebäude mit 1 Wohnung	193	181	101	193	314	95 775
44	Wohngebäude mit 2 Wohnungen	28	37	21	56	63	18 460
45	Wohngebäude mit 3 oder mehr Wohnungen	18	104	53	207	169	45 368
46	Wohnheime	-	-	-	-	-	-
47	Wohngebäude insgesamt	239	322	175	456	546	159 603
48	darunter erbaut durch private Haushalte	201	224	136	267	374	112 554

^{*)} Genehmigungsfreistellung nach Artikel 58 bzw. bauaufsichtliche Zustimmung nach Artikel 73 der Bayerischen Bauordnung (BayBO).

**8. Baugenehmigungen für neue Wohn- und Nichtwohngebäude in Bayern im Februar 2024
nach Gebäudearten, Regierungsbezirken und der vorwiegenden Art der Beheizung**

Lfd. Nr.	Gebäudeart Regierungsbezirk	Insgesamt	darunter ausgestattet mit					Ohne Heizung
			Fern-	Block-	Zentral-	Etagen-	Einzelraum-	
			heizung					

Wohnbau

1	Wohngebäude insgesamt	1 171	118	5	1 035	-	12	1
2	darin Wohnungen	3 473	963	46	2 451	-	12	1
	davon							
3	Wohngebäude mit 1 Wohnung	823	70	-	740	-	12	1
4	Wohngebäude mit 2 Wohnungen	149	6	1	142	-	-	-
5	Wohngebäude mit 3 oder mehr Wohnungen	197	42	4	151	-	-	-
6	darin Wohnungen	2 328	881	44	1 403	-	-	-
7	Wohnheime	2	-	-	2	-	-	-
8	darin Wohnungen	24	-	-	24	-	-	-

Wohngebäude nach Regierungsbezirken

9	Oberbayern	439	43	1	392	-	2	1
10	Niederbayern	140	12	-	126	-	2	-
11	Oberpfalz	137	7	2	126	-	2	-
12	Oberfranken	75	2	-	72	-	1	-
13	Mittelfranken	100	8	-	91	-	1	-
14	Unterfranken	87	3	-	81	-	3	-
15	Schwaben	193	43	2	147	-	1	-

Nichtwohnbau

16	Nichtwohngebäude insgesamt	464	37	3	109	1	15	299
17	darin Rauminhalt (1 000 m³)	4 547	806	121	2 416	2	35	1 166
	davon							
18	Anstaltsgebäude	5	1	-	4	-	-	-
19	darin Rauminhalt (1 000 m³)	96	40	-	56	-	-	-
20	Büro- und Verwaltungsgebäude	34	11	-	19	-	3	1
21	darin Rauminhalt (1 000 m³)	599	229	-	364	-	5	2
22	Landwirtschaftliche Betriebsgebäude	140	1	-	5	-	-	134
23	darin Rauminhalt (1 000 m³)	510	1	-	8	-	-	500
24	Nichtlandwirtschaftliche Betriebsgebäude	252	15	2	65	1	9	160
25	darin Rauminhalt (1 000 m³)	3 024	452	35	1 854	2	20	660
	darunter							
26	Fabrik- und Werkstattgebäude	53	7	-	29	-	3	14
27	darin Rauminhalt (1 000 m³)	654	26	-	598	-	5	26
28	Handels- und Lagergebäude	120	5	2	26	-	6	81
29	darin Rauminhalt (1 000 m³)	2 036	407	35	1 212	-	16	366
30	Hotels und Gaststätten	5	1	-	4	-	-	-
31	darin Rauminhalt (1 000 m³)	41	11	-	29	-	-	-
32	Sonstige Nichtwohngebäude	33	9	1	16	-	3	4
33	darin Rauminhalt (1 000 m³)	319	84	86	134	-	10	4

Nichtwohngebäude nach Regierungsbezirken

34	Oberbayern	152	15	2	38	1	6	90
35	Niederbayern	79	2	-	16	-	-	61
36	Oberpfalz	59	1	1	10	-	3	44
37	Oberfranken	26	2	-	7	-	1	16
38	Mittelfranken	53	8	-	10	-	1	34
39	Unterfranken	29	3	-	9	-	1	16
40	Schwaben	66	6	-	19	-	3	38

9. Baugenehmigungen für neue Wohn- und Regierungsbezirken und der

Lfd. Nr.	Gebäudeart Regierungsbezirk	Insgesamt	davon nach der verwendeten			
			keine	Öl	Gas	Strom
Wohnbau						
1	Wohngebäude insgesamt	1 171	1	2	31	21
2	darin Wohnungen	3 473	1	2	238	22
	davon					
3	Wohngebäude mit 1 Wohnung	823	1	2	18	20
4	Wohngebäude mit 2 Wohnungen	149	-	-	2	1
5	Wohngebäude mit 3 oder mehr Wohnungen	197	-	-	11	-
6	darin Wohnungen	2 328	-	-	216	-
7	Wohnheime	2	-	-	-	-
8	darin Wohnungen	24	-	-	-	-
Wohngebäude nach Regierungsbezirken						
9	Oberbayern	439	1	2	16	5
10	Niederbayern	140	-	-	5	2
11	Oberpfalz	137	-	-	1	6
12	Oberfranken	75	-	-	-	2
13	Mittelfranken	100	-	-	1	1
14	Unterfranken	87	-	-	-	3
15	Schwaben	193	-	-	8	2
Nichtwohnbau						
16	Nichtwohngebäude insgesamt	464	299	2	17	15
17	darin Rauminhalt (1 000 m³)	4 547	1 166	28	879	42
	davon					
18	Anstaltsgebäude	5	-	-	-	-
19	darin Rauminhalt (1 000 m³)	96	-	-	-	-
20	Büro- und Verwaltungsgebäude	34	1	-	5	3
21	darin Rauminhalt (1 000 m³)	599	2	-	127	12
22	Landwirtschaftliche Betriebsgebäude	140	134	-	-	-
23	darin Rauminhalt (1 000 m³)	510	500	-	-	-
24	Nichtlandwirtschaftliche Betriebsgebäude	252	160	2	11	10
25	darin Rauminhalt (1 000 m³)	3 024	660	28	743	29
	darunter					
26	Fabrik- und Werkstattgebäude	53	14	-	3	3
27	darin Rauminhalt (1 000 m³)	654	26	-	293	6
28	Handels- und Lagergebäude	120	81	1	8	5
29	darin Rauminhalt (1 000 m³)	2 036	366	27	450	15
30	Hotels und Gaststätten	5	-	-	-	2
31	darin Rauminhalt (1 000 m³)	41	-	-	-	7
32	Sonstige Nichtwohngebäude	33	4	-	1	2
33	darin Rauminhalt (1 000 m³)	319	4	-	9	1
Nichtwohngebäude nach Regierungsbezirken						
34	Oberbayern	152	90	1	5	6
35	Niederbayern	79	61	-	1	-
36	Oberpfalz	59	44	1	2	2
37	Oberfranken	26	16	-	1	1
38	Mittelfranken	53	34	-	1	1
39	Unterfranken	29	16	-	2	2
40	Schwaben	66	38	-	5	3

**Nichtwohngebäude in Bayern im Februar 2024 nach Gebäudearten,
verwendeten primären Energie für Heizung**

primären Energie für Heizung								Lfd. Nr.
Fernwärme/ Fernkälte	Geothermie	Umweltthermie (Luft/Wasser)	Solarthermie	Holz	Biogas/ Biomethan	sonstige Biomasse	sonstige Energie	
Wohnbau								
118	54	857	8	74	2	2	1	1
963	216	1 760	11	252	4	3	1	2
70	33	625	6	45	1	1	1	3
6	7	123	1	8	-	1	-	4
42	14	107	1	21	1	-	-	5
881	169	865	3	191	3	-	-	6
-	-	2	-	-	-	-	-	7
-	-	24	-	-	-	-	-	8
Wohngebäude nach Regierungsbezirken								
43	29	310	5	25	1	1	1	9
12	7	102	1	10	1	-	-	10
7	4	110	-	9	-	-	-	11
2	4	63	1	3	-	-	-	12
8	5	73	-	12	-	-	-	13
3	1	73	-	6	-	1	-	14
43	4	126	1	9	-	-	-	15
Nichtwohnbau								
37	5	59	3	23	1	2	1	16
806	20	925	251	259	86	84	1	17
1	1	-	-	3	-	-	-	18
40	2	-	-	54	-	-	-	19
11	3	8	1	2	-	-	-	20
229	15	72	9	132	-	-	-	21
1	-	1	-	4	-	-	-	22
1	-	1	-	8	-	-	-	23
15	-	37	2	12	-	2	1	24
452	-	736	242	49	-	84	1	25
7	-	15	1	7	-	2	1	26
26	-	170	7	42	-	84	1	27
5	-	16	1	3	-	-	-	28
407	-	531	235	5	-	-	-	29
1	-	2	-	-	-	-	-	30
11	-	22	-	-	-	-	-	31
9	1	13	-	2	1	-	-	32
84	2	116	-	15	86	-	-	33
Nichtwohngebäude nach Regierungsbezirken								
15	-	23	-	10	1	1	-	34
2	1	10	-	3	-	-	1	35
1	-	4	2	3	-	-	-	36
2	-	4	-	2	-	-	-	37
8	2	6	-	-	-	1	-	38
3	-	4	1	1	-	-	-	39
6	2	8	-	4	-	-	-	40

10. Baugenehmigungen für neue Wohn- und Regierungsbezirken und der

Lfd. Nr.	Gebäudeart Regierungsbezirk	Insgesamt	davon nach der verwendeten			
			keine	Öl	Gas	Strom
Wohnbau						
1	Wohngebäude insgesamt	1 171	687	-	21	142
2	darin Wohnungen	3 473	2 375	-	88	235
	davon					
3	Wohngebäude mit 1 Wohnung	823	472	-	12	109
4	Wohngebäude mit 2 Wohnungen	149	82	-	1	20
5	Wohngebäude mit 3 oder mehr Wohnungen	197	133	-	8	11
6	darin Wohnungen	2 328	1 739	-	74	62
7	Wohnheime	2	-	-	-	2
8	darin Wohnungen	24	-	-	-	24
Wohngebäude nach Regierungsbezirken						
9	Oberbayern	439	257	-	16	47
10	Niederbayern	140	84	-	-	9
11	Oberpfalz	137	83	-	-	16
12	Oberfranken	75	23	-	1	31
13	Mittelfranken	100	60	-	-	15
14	Unterfranken	87	55	-	-	12
15	Schwaben	193	125	-	4	12
Nichtwohnbau						
16	Nichtwohngebäude insgesamt	464	419	-	2	12
17	darin Rauminhalt (1 000 m³)	4 547	3 381	-	57	524
	davon					
18	Anstaltsgebäude	5	4	-	-	-
19	darin Rauminhalt (1 000 m³)	96	75	-	-	-
20	Büro- und Verwaltungsgebäude	34	25	-	-	4
21	darin Rauminhalt (1 000 m³)	599	526	-	-	31
22	Landwirtschaftliche Betriebsgebäude	140	135	-	-	1
23	darin Rauminhalt (1 000 m³)	510	494	-	-	10
24	Nichtlandwirtschaftliche Betriebsgebäude	252	229	-	2	3
25	darin Rauminhalt (1 000 m³)	3 024	2 061	-	57	404
	darunter					
26	Fabrik- und Werkstattgebäude	53	43	-	1	1
27	darin Rauminhalt (1 000 m³)	654	550	-	40	7
28	Handels- und Lagergebäude	120	109	-	1	2
29	darin Rauminhalt (1 000 m³)	2 036	1 190	-	16	397
30	Hotels und Gaststätten	5	4	-	-	-
31	darin Rauminhalt (1 000 m³)	41	31	-	-	-
32	Sonstige Nichtwohngebäude	33	26	-	-	4
33	darin Rauminhalt (1 000 m³)	319	224	-	-	79
Nichtwohngebäude nach Regierungsbezirken						
34	Oberbayern	152	134	-	1	3
35	Niederbayern	79	73	-	-	1
36	Oberpfalz	59	56	-	-	-
37	Oberfranken	26	23	-	-	2
38	Mittelfranken	53	48	-	-	2
39	Unterfranken	29	27	-	-	2
40	Schwaben	66	58	-	1	2

**Nichtwohngebäude in Bayern im Februar 2024 nach Gebäudearten,
verwendeten sekundären Energie für Heizung**

sekundären Energie für Heizung								Lfd. Nr.
Fernwärme/ Fernkälte	Geothermie	Umweltthermie (Luft/Wasser)	Solarthermie	Holz	Biogas/ Biomethan	sonstige Biomasse	sonstige Energie	
Wohnbau								
-	-	1	107	212	-	-	1	1
-	-	1	291	481	-	-	2	2
-	-	1	71	158	-	-	-	3
-	-	-	17	28	-	-	1	4
-	-	-	19	26	-	-	-	5
-	-	-	186	267	-	-	-	6
-	-	-	-	-	-	-	-	7
-	-	-	-	-	-	-	-	8
Wohngebäude nach Regierungsbezirken								
-	-	1	44	73	-	-	1	9
-	-	-	8	39	-	-	-	10
-	-	-	6	32	-	-	-	11
-	-	-	6	14	-	-	-	12
-	-	-	3	22	-	-	-	13
-	-	-	8	12	-	-	-	14
-	-	-	32	20	-	-	-	15
Nichtwohnbau								
-	-	1	9	19	-	1	1	16
-	-	389	104	80	-	10	2	17
-	-	-	-	1	-	-	-	18
-	-	-	-	21	-	-	-	19
-	-	-	3	2	-	-	-	20
-	-	-	29	12	-	-	-	21
-	-	-	-	4	-	-	-	22
-	-	-	-	6	-	-	-	23
-	-	1	5	10	-	1	1	24
-	-	389	74	26	-	10	2	25
-	-	-	2	5	-	-	1	26
-	-	-	38	17	-	-	2	27
-	-	1	3	4	-	-	-	28
-	-	389	36	8	-	-	-	29
-	-	-	-	-	-	1	-	30
-	-	-	-	-	-	10	-	31
-	-	-	1	2	-	-	-	32
-	-	-	1	15	-	-	-	33
Nichtwohngebäude nach Regierungsbezirken								
-	-	-	1	11	-	1	1	34
-	-	-	2	3	-	-	-	35
-	-	1	1	1	-	-	-	36
-	-	-	-	1	-	-	-	37
-	-	-	2	1	-	-	-	38
-	-	-	-	-	-	-	-	39
-	-	-	3	2	-	-	-	40

**11. Baugenehmigungen für neue Wohn- und Nichtwohngebäude in Bayern im Februar 2024
nach Gebäudearten und dem überwiegend verwendeten Baustoff**

Lfd. Nr.	Gebäudeart	Ins- gesamt	davon nach dem überwiegend verwendeten Baustoff							
			Stahl	Stahl- beton	Ziegel	Kalksand- stein	Poren- beton	Leicht- beton/ Bims	Holz	sonstiger Baustoff
Wohnbau										
	Wohngebäude insgesamt									
1	Gebäude (Anzahl)	1 171	-	141	606	40	29	3	349	3
2	Rauminhalt (1 000 m³)	1 941	-	526	864	159	32	3	356	1
3	Veranschlagte Kosten (1 000 €)	1 038 956	-	306 650	450 207	66 144	15 942	1 427	197 745	841
	davon									
	Wohngebäude mit 1 Wohnung									
4	Gebäude (Anzahl)	823	-	70	433	18	22	2	275	3
5	Rauminhalt (1 000 m³)	776	-	68	443	11	20	1	232	1
6	Veranschlagte Kosten (1 000 €)	426 121	-	43 326	236 579	3 869	10 642	632	130 232	841
	Wohngebäude mit 2 Wohnungen									
7	Gebäude (Anzahl)	149	-	3	81	2	6	1	56	-
8	Rauminhalt (1 000 m³)	195	-	5	111	2	9	2	66	-
9	Veranschlagte Kosten (1 000 €)	100 588	-	3 299	55 447	759	4 363	795	35 925	-
	Wohngebäude mit 3 oder mehr Wohnungen									
10	Gebäude (Anzahl)	197	-	68	90	20	1	-	18	-
11	Rauminhalt (1 000 m³)	966	-	453	307	146	2	-	58	-
12	Veranschlagte Kosten (1 000 €)	510 827	-	260 025	156 761	61 516	937	-	31 588	-
	Wohnheime									
13	Gebäude (Anzahl)	2	-	-	2	-	-	-	-	-
14	Rauminhalt (1 000 m³)	4	-	-	4	-	-	-	-	-
15	Veranschlagte Kosten (1 000 €)	1 420	-	-	1 420	-	-	-	-	-
Nichtwohnbau										
	Nichtwohngebäude insgesamt									
16	Gebäude (Anzahl)	464	57	160	70	6	5	-	159	7
17	Rauminhalt (1 000 m³)	4 547	703	2 814	273	49	13	-	657	38
18	Veranschlagte Kosten (1 000 €)	948 541	76 404	644 386	98 426	22 219	3 877	-	97 133	6 096
	davon									
	Anstaltsgebäude									
19	Gebäude (Anzahl)	5	-	1	2	2	-	-	-	-
20	Rauminhalt (1 000 m³)	96	-	40	27	29	-	-	-	-
21	Veranschlagte Kosten (1 000 €)	46 667	-	25 833	12 022	8 812	-	-	-	-
	Büro- und Verwaltungsgebäude									
22	Gebäude (Anzahl)	34	4	15	3	1	1	-	8	2
23	Rauminhalt (1 000 m³)	599	17	507	12	2	5	-	34	21
24	Veranschlagte Kosten (1 000 €)	224 571	5 081	188 131	6 092	1 106	2 388	-	16 973	4 800
	Landwirtschaftliche Betriebsgebäude									
25	Gebäude (Anzahl)	140	20	33	14	-	1	-	70	2
26	Rauminhalt (1 000 m³)	510	117	134	15	-	1	-	239	4
27	Veranschlagte Kosten (1 000 €)	40 309	7 986	11 150	2 136	-	48	-	18 565	424
	Nichtlandwirtschaftliche Betriebsgebäude									
28	Gebäude (Anzahl)	252	30	102	41	1	2	-	74	2
29	Rauminhalt (1 000 m³)	3 024	567	1 938	145	2	5	-	364	3
30	Veranschlagte Kosten (1 000 €)	403 131	62 609	258 848	29 910	1 032	1 175	-	49 429	128
	darunter									
	Fabrik- und Werkstattgebäude									
31	Gebäude (Anzahl)	53	8	23	11	1	-	-	10	-
32	Rauminhalt (1 000 m³)	654	45	494	95	2	-	-	18	-
33	Veranschlagte Kosten (1 000 €)	98 373	5 474	65 249	21 408	1 032	-	-	5 210	-
	Handels- und Lagergebäude									
34	Gebäude (Anzahl)	120	18	35	16	-	2	-	47	2
35	Rauminhalt (1 000 m³)	2 036	458	1 199	42	-	5	-	329	3
36	Veranschlagte Kosten (1 000 €)	185 436	39 597	98 008	6 843	-	1 175	-	39 685	128
	Hotels und Gaststätten									
37	Gebäude (Anzahl)	5	-	3	-	-	-	-	2	-
38	Rauminhalt (1 000 m³)	41	-	33	-	-	-	-	7	-
39	Veranschlagte Kosten (1 000 €)	20 839	-	18 782	-	-	-	-	2 057	-
	Sonstige Nichtwohngebäude									
40	Gebäude (Anzahl)	33	3	9	10	2	1	-	7	1
41	Rauminhalt (1 000 m³)	319	2	196	74	17	1	-	20	9
42	Veranschlagte Kosten (1 000 €)	233 863	728	160 424	48 266	11 269	266	-	12 166	744

Aktuelle
Veröffentlichungen
unter
q.bayern.de/produkte



Statistisches Jahrbuch für Bayern

Das **Statistische Jahrbuch** für Bayern ist das Standardwerk der amtlichen Statistik in Bayern seit 1894. Darin zusammengestellt sind jährlich aktuelle Statistikdaten über Land, Leben, Leute, Politik, Wissenschaft und Wirtschaft in Bayern.

Auf über 700 Seiten enthält es die wichtigsten Ergebnisse aller amtlichen

Statistiken – in Form von Tabellen, Graphiken oder Karten – zum Teil mit langjährigen Vergleichsdaten und Zeitreihen.

Ebenso enthalten sind ausgewählte Strukturdaten für Regierungsbezirke, kreisfreie Städte und Landkreise sowie Regionen Bayerns, für Bund und Länder sowie die EU-Mitgliedstaaten.



Die bisherigen Auswirkungen der Corona-Pandemie sind in ausgewählten Sonderstatistiken dargestellt.

Preise

Buch 39,00 €
Buch + DVD 46,00 €
PDF (DVD oder Datei)
12,00 €

Bayern kompakt

Das Kompendium **Bayern kompakt** bietet auf knapp 50 Seiten die wichtigsten bayerischen Strukturdaten aus Wirtschaft, Gesellschaft und Politik in Texten, Tabellen und Graphiken.

Es verweist zudem auf weiterführende Informationsmedien des Bayerischen Landesamts für Statistik.

Heft und Datei kostenlos

Bayerisches Landesamt für Statistik – Vertrieb, Nürnberger Straße 95, 90762 Fürth
Telefon 0911 98208-6311 | Telefax 0911 98208-96638 | vertrieb@statistik.bayern.de